

建 國 科 技 大 學

會 計 制 度

中 華 民 國 115 年 4 月 修 訂

# 目 錄

<b>第一章 總則</b> .....	<b>1</b>
一、訂定之依據.....	1
二、適用範圍及特性.....	1
三、內容要點.....	1
四、簿記組織系統圖.....	3
<b>第二章 會計報告</b> .....	<b>4</b>
第一節 會計報告之分類.....	4
第二節 會計報告之格式及說明.....	7
<b>第三章 會計項目之分類及定義</b> .....	<b>59</b>
第一節 會計項目分類及編號原則.....	59
第二節 會計項目名稱、編號及定義.....	60
<b>第四章 會計簿籍</b> .....	<b>92</b>
第一節 會計簿籍之種類.....	92
第二節 會計簿籍之格式及說明.....	92
<b>第五章 會計憑證</b> .....	<b>103</b>
第一節 會計憑證之種類.....	103
第二節 會計憑證之格式及說明.....	103
<b>第六章 會計事務處理原則</b> .....	<b>108</b>
第一節 會計事務處理基本原則.....	108
第二節 資產類項目會計處理原則.....	109
第三節 負債類項目會計處理原則.....	112
第四節 權益基金及餘絀類項目會計處理原則.....	113
第五節 收入及成本與費用類項目會計處理原則.....	114
第六節 現金流量表編製方法.....	114
第七節 現金收支概算表編製方法.....	115
<b>第七章 附則</b> .....	<b>116</b>

## 表目錄

表 2-1 各類會計報告編報期限、編送單位及份數 .....	4
表 2-2 銀行存款日結表 .....	7
表 2-3 總分類帳各項目彙總表 .....	8
表 2-4 現金及銀行存款月報表 .....	12
表 2-5 銀行存款調節表 .....	13
表 2-6 長期營運資產增減表 .....	14
表 2-7 財產折舊變動表 .....	15
表 2-8 借款變動表 .....	16
表 2-9 人事費明細表 .....	17
表 2-10 平衡表 .....	19
表 2-11 收支餘絀表 .....	22
表 2-12 現金流量表 .....	24
表 2-13 現金收支概況表 .....	25
表 2-14 長期營運資產變動表 .....	28
表 2-15 長期營運資產變動表 .....	30
表 2-16 借款變動表 .....	33
表 2-17 收入明細表 .....	34
表 2-18 成本與費用明細表 .....	35
表 2-19 (項目)明細表 .....	36
表 2-20 最近 3 年財務分析表 .....	37
表 2-21 預算說明書 .....	40
表 2-22 收支餘絀預計表 .....	42
表 2-23 預計長期營運資產變動表 .....	44
表 2-24 預計長期營運資產變動表 .....	46
表 2-25 預計增置重要長期營運資產明細表 .....	48
表 2-26 預計借款變動表 .....	49
表 2-27 收入預算明細表 .....	50
表 2-28 成本與費用預算明細表 .....	51
表 2-29 預計購建土地及重大工程明細表 .....	52
表 2-30 最近 5 年現金概況表 .....	53
表 4-1 現金出納登記簿 .....	93
表 4-2 日記帳 .....	94
表 4-3 總分類帳 .....	95
表 4-4 銀行存款明細分類帳 .....	96
表 4-5 長期營運資產明細分類帳 .....	97
表 4-6 借款明細分類帳 .....	98

表 4-7 〇〇明細分類帳 .....	99
表 4-8 收入明細分類帳 .....	100
表 4-9 成本與費用明細分類帳 .....	101
表 4-10 以前年度應付款明細分類帳 .....	102
表 5-1 收入傳票 .....	104
表 5-2 支出傳票 .....	105
表 5-3 轉帳傳票 .....	106
表 5-4 支出證明單 .....	107

# 圖目錄

圖 1-1 簿記組織系統圖 ..... 3

# 建國科技大學會計制度

114年11月26日校務會議修正通過

115年4月22日董事會議修正通過

## 第一章 總則

### 一、訂定之依據

本校依據教育部「學校財團法人及所設私立學校建立會計制度實施辦法」第二條規定建立會計制度，考量本校會計事務之性質、業務之實際情形、未來之發展與內部審核及管理需求，及參照教育部「學校財團法人及所設私立學校會計制度之一致規定」訂定本會計制度，並經校務會議及董事會議通過後實施，修正時亦同。

### 二、適用範圍及特性

- (一)本制度對本校處理會計事務為一致之規定，凡本校一切會計事務之處理，均應依本制度之規定辦理，本制度未規定者，依相關法令及主管機關之規定辦理之。
- (二)本制度其規範與私立學校法、學校財團法人及所設私立學校建立會計制度實施辦法及學校財團法人及所設私立學校會計制度之一致規定，無砥觸之處。
- (三)本制度之特性如下：
  - (1)與一般公認會計原則同步發展：  
有關財務報表之編製、揭露及會計處理，以與我國企業會計準則公報之規定相同為原則，其不同時，於本制度定之。
  - (2)注重預算功能：  
除訂定預算表報格式供學校編製外，並規定學校於執行有重大差異時，得依一定程序修正預算，並函報教育部備查。
  - (3)統一會計項目分類：  
為使本校財務報表之內容與形式劃一，並允當表達財務狀況及營運結果，俾供教育部及其他報表使用者得利用財務報表作比較、分析而制定決策。
  - (4)適應電腦化作業之需要：  
本制度設計及會計項目編號，係以採用電腦作業為設計原則，以便於彙總、比較與分析，以達到會計作業資訊化之目的。

### 三、內容要點

本制度共分七章，分為總則、會計報告、會計項目、會計簿籍、會計憑證、會計事務處理原則及附則，其主要內容如下：

- (一)總則：說明本校會計制度訂定之依據、適用範圍及特性、簿記組織系統圖。
- (二)會計報告：本校除現金及銀行存款收支按日編製銀行存款日結表外，採月結制，每月結算一次，編製會計月報表，以供校務管理及教育部監督之需要，其報表分為日報、月報及年報，報告格式及說明分別訂定於本會計制度。
- (三)會計項目：依學校財團法人及所設私立學校會計制度之一致規定分為資產、負債、權益基金及餘絀、收入、成本與費用五大類，定義各類項目之名稱、內容。第一碼為「大類」、第二碼為「中類」、第三碼為「小類」、第四碼為「總帳項目」。第五碼以後視本校業務之需要擴增之。
- (四)會計簿籍：分序時帳簿謂按時序為主而記錄者(日記帳、現金出納登記簿)；分類帳簿以事項歸屬之會計項目為主而記錄(總分類帳、明細分類帳)；備查簿籍其登記僅為便利會計事項之查考或會計事務之處理者(現金出納備查簿、零用金備查簿)。
- (五)會計憑證：分原始及記帳憑證二項。前者包括外來憑證(自學校本身以外之人所取得者，如統一發票等各項付款憑證)、對外憑證(給予向學校繳納款項者如學雜費收費單)、內部憑證(學校本身自行繕製證明學校內部會計事項及不能取得外來憑證之事項如薪津印領清冊、支出證明單)。記帳憑證分為收入、支出、轉帳傳票，記載所有收入、支出、調整分錄之會計事項。
- (六)會計事務處理原則：依此原則處理本校會計事務，包含基本原則、資產、負債、權益基金及餘絀、收入及成本與費用類會計處理原則，及現金流量表、現金收支概況表編製方法。
- (七)附則：說明本制度之各類會計報告格式及會計項目，如為因應業務實際需要調整，經教育部分函變更者，得據以援用，不視為本制度之修正。

#### 四、簿記組織系統圖

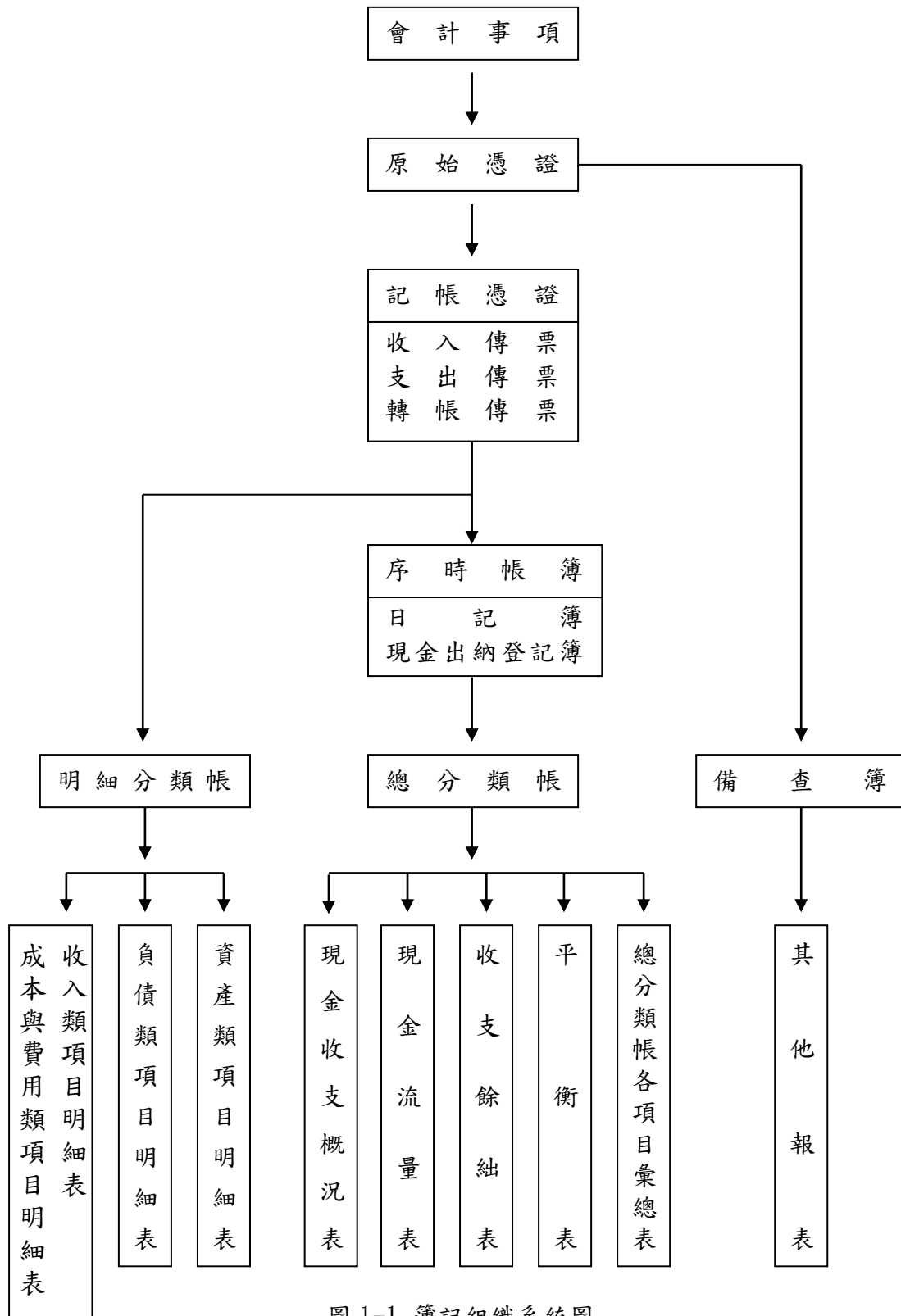


圖 1-1 簿記組織系統圖

## 第二章 會計報告

### 第一節 會計報告之分類

- 一、會計報告依報告之對象，分為對內報告及對外報告：
  - (一)對內報告得依管理及統計分析之需要，定期或不定期編製。
  - (二)對外報告之財務報表如下：。
    1. 平衡表
    2. 收支餘絀表
    3. 現金流量表
    4. 其他經教育部要求編製之對外財務報表。

前項各款報表必要之附註，應視為財務報表之一部分。
- 二、本校會計報告提供以本校為報導主體之財務報表，並充分揭露董事會支出之相關資訊。
- 三、會計報告依編報之時程，分為日報表、月報表、決算書表及預算書表。
- 四、各類會計報告編報期限及份數規定如表 2-1。

表 2-1 各類會計報告編報期限、編送單位及份數

區分	編號	名稱	編報期限	編送單位				遞送方式	附註
				留存	董事會	編送主管機關(教育部)份數	合計		
日報表	001	銀行存款日結表		2	0	0	2		會計室、出納組各存一份。
月報表	101	總分類帳各項目彙總表	7 月份月報：九月五日以前，其餘各月月報：次月十五日以前	1	2	1	4	遞送單或備文	
	102	現金及銀行存款月報表	7 月份月報：九月五日以前，其餘各月月報：次月十五日以前	2	2	教育部通知時編送。	4	遞送單或備文	
	103	銀行存款調節表	7 月份月報：九月五日以前，其餘各月月報：次月十五日以前	2	2	教育部通知時編送。	4	遞送單或備文	

區分	編號	名稱	編報期限	編送單位				遞送方式	附註
				留存	董事會	編送主管機關(教育部)份數	合計		
	104-1	長期營運資產增減表	7月份月報：九月五日以前，其餘各月月報：次月十五日以前	2	2	教育部通知時編送。	4	遞送單或備文	
	104-2	財產折舊變動表	7月份月報：九月五日以前，其餘各月月報：次月十五日以前	2	2	0	4		財管組、會計室各存一份、董事會二份。
	105	借款變動表	7月份月報：九月五日以前，其餘各月月報：次月十五日以前	1	2	1份，若有新增借款(含舉新債還舊債)時應編送之。	3	遞送單或備文	
	106	人事費明細表	7月份月報：九月五日以前，其餘各月月報：次月十五日以前	1	2	1	4	遞送單或備文	
決算書表	201	平衡表	十一月三十日以前	1	2	3	6	備文	
	202	收支餘絀表	十一月三十日以前	1	2	3	6	備文	
	203	現金流量表	十一月三十日以前	1	2	3	6	備文	
	204	現金收支概況表	十一月三十日以前	1	2	3	6	備文	
	205A	長期營運資產變動表(採報廢法提列折舊者適用)	十一月三十日以前	1	2	3	6	備文	
	205B	長期營運資產變動表(採直線法提列折舊者適用)	十一月三十日以前	1	2	3	6	備文	
	206	借款變動表	十一月三十日以前	1	2	3	6	備文	
	207	收入明細表	十一月三十日以前	1	2	3	6	備文	

區分	編號	名稱	編報期限	編送單位				遞送方式	附註
				留存	董事會	編送主管機關(教育部)份數	合計		
	208	成本與費用明細表	十一月三十日以前	1	2	3	6	備文	
	209	各項目明細表	十一月三十日以前	1	2	3	6	備文	
	210	最近3年財務分析表	十一月三十日以前	1	2	3	6	備文	
預算書表	301	預算說明書	七月三十一日以前	1	2	3	6	備文	
	302	收支餘絀預計表	七月三十一日以前	1	2	3	6	備文	
	303A	預計長期營運資產變動表 (採報廢法提列折舊者適用)	七月三十一日以前	1	2	3	6	備文	
	303B	預計長期營運資產變動表 (採直線法提列折舊者適用)	七月三十一日以前	1	2	3	6	備文	
	304	預計增置重要長期營運資產明細表	七月三十一日以前	1	2	3	6	備文	
	305	預計借款變動表	七月三十一日以前	1	2	3	6	備文	
	306	收入預算明細表	七月三十一日以前	1	2	3	6	備文	
	307	成本與費用預算明細表	七月三十一日以前	1	2	3	6	備文	
	308	預計購建土地及重大工程明細表	七月三十一日以前	1	2	3	6	備文	
	309	最近5年現金概況表	七月三十一日以前	1	2	3	6	備文	

## 第二節 會計報告之格式及說明

一、各類對外會計報告之表件為 A4 紙張直式橫書。

二、各類報表之格式內容及說明列示如下：

(一)日報表：

表 2-2 銀行存款日結表

編號：001

### 建國科技大學

銀行存款日結表

中華民國〇〇年〇〇月〇〇日

全 頁第 頁

單位：新臺幣元

日期區間：

銀行存款				
帳 號	上期結存	收 入	支 出	結 餘
〇〇銀行戶				
〇〇銀行戶				
· · · ·				
合 計				
出納	複核	會計主任	副校長	校長

(二)月報表分下列六種：

表 2-3 總分類帳各項目彙總表

編號：101

# 建 國 科 技 大 學

總分類帳各項目彙總表

〇〇年〇〇月〇〇日

全 頁第 頁

單位：新臺幣元

借 方		項 目	貸 方	
截至本月底 止累計數	本 月 數		本 月 數	截至本月底 止累計數
		資 產		
		現金		
		銀行存款		
		流動金融資產		
		應收款項		
		存貨		
		生物資產—流動		
		預付款項		
		採權益法之投資		
		非流動金融資產		
		長期應收款項		
		附屬機構投資		
		特種基金		
		投資基金		
		土地		
		土地改良物		
		房屋及建築		
		機械儀器及設備		
		圖書及博物		
		其他設備		
		購建中營運資產		
		租賃資產		
		租賃權益改良物		
		減：累計減損總額		
		減：累計折舊總額		
		投資性不動產		
		購建中之投資性不動產		
		減：累計減損總額		
		減：累計折舊總額		
		消耗性經濟植物—非流動		
		消耗性經濟動物—非流動		
		生產性經濟植物—非流動		
		生產性經濟動物—非流動		
		減：累計折舊總額		
		專利權		

借 方		項 目	貸 方	
截至本月底 止累計數	本 月 數		本 月 數	截至本月底 止累計數
		電腦軟體		
		租賃權益		
		發展中之無形資產		
		其他無形資產		
		減：累計減損總額		
		減：累計攤銷總額		
		遞延資產		
		存出保證金		
		存出保證品		
		代管資產		
		閒置資產		
		學校流用		
		什項資產		
		小計		
		負 債		
		短期債務		
		應付款項		
		預收款項		
		代收款項		
		其他借款		
		長期銀行借款		
		長期應付款項		
		其他長期借款		
		存入保證金		
		應付退休及離職金		
		應付代管資產		
		學校流用		
		負債準備		
		什項負債		
		小計		
		權益基金及餘絀		
		指定用途權益基金		
		未指定用途權益基金		
		累積餘絀		
		累積其他綜合餘絀		
		小計		
		收 入		
		學雜費收入		
		推廣教育收入		
		產學合作收入		
		其他教學活動收入		
		補助及受贈收入		
		附屬機構收益		
		財務收入		

借 方		項 目	貸 方	
截至本月底 止累計數	本 月 數		本 月 數	截至本月底 止累計數
		銷貨收入 其他收入  小計 成 本 與 費 用 董事會支出 行政管理支出 教學研究及訓輔支出 獎助學金支出 推廣教育支出 產學合作支出 其他教學活動支出 附屬機構損失 財務費用 銷貨成本 其他支出  小計 本期其他綜合餘絀 不重分類至餘絀之項目： 未實現重估增值 採權益法認列之其他綜合餘 絀份額－不重分類至餘絀之 項目 透過其他綜合餘絀按公允價 值衡量之權益工具投資未實 現評價餘絀 後續可能重分類至餘絀之項 目： 現金流量避險中屬有效避險 部分之避險工具餘絀 國外營運機構財務報表換算 之兌換差額 採權益法認列之其他綜合餘 絀份額－可能重分類至餘絀 之項目 透過其他綜合餘絀按公允價 值衡量之債務工具投資未實 現評價餘絀  小計 合計		

附註：

1. 信託代理與保證資產項目，本月餘額為\*\*\*元。
2. 信託代理與保證負債項目，本月餘額為\*\*\*元。

製表

主辦會計

校長

- 說明：
1. 本表根據總分類帳各項目本月份借貸方金額及其餘額編製之。
  2. 本表會計項目依分類及編號順序排列。
  3. 如有信託代理與保證資產及負債者，應附註揭露。

表2-4 現金及銀行存款月報表

編號：102

## 建 國 科 技 大 學

現金及銀行存款月報表

〇〇年〇〇月〇〇日

全 頁第 頁

單位：新臺幣元

摘要	上月結存	本月共收	本月共付	本月結存
現 金				
銀行存款				
(1)〇〇銀行戶				
(2)〇〇銀行戶				
·				
·				
總計				

製表

主辦出納

複核

主辦會計

校長

說明：1. 本表為表示每月收付終了後，現金及銀行存款之結存。

2. 本表由出納部門編製。

3. 本表本月結存之總計欄金額，應與總分類帳之「現金」及「銀行存款」同月底止結存餘額之和相等。

表2-5 銀行存款調節表

編號：103

## 建 國 科 技 大 學

銀行名稱：

銀行存款調節表

帳號：

〇〇年〇〇月〇〇日

全 頁第 頁  
單位：新臺幣元

摘 要	金 額	摘 要	金 額
銀行對帳單餘額		帳載餘額	
加：在途存款		加：銀行已收現尚未入帳數	
XXXX		託收票據收現數	
XXXX		託收學雜費收入收現數	
XXXX		存款利息收入收現數	
XXXX		XXXX	
減：未兌現支票		減：銀行已扣款尚未入帳數	
XXXX		存款不足退票	
XXXX		代扣手續費	
XXXX		代扣〇〇款項	
XXXX		XXXX	
調整後餘額		調整後餘額	

製表                      主辦出納                      主辦總務                      主辦會計                      校長

- 說明：1. 本表為銀行存款實際數與帳列數不符，其差異原因之解釋表。  
 2. 凡帳面存款數額與銀行對帳單數額不同時由出納部門編製之。  
 3. 未兌現支票之調節，應列明支票號碼。

表2-6 長期營運資產增減表

編號：104-1

**建 國 科 技 大 學**

長期營運資產增減表

〇〇年〇〇月〇〇日

全 頁第 頁

單位：新臺幣元

財產		單位	本月增加			本月減少			備註
分類編號	名稱		數量	單價	金額	數量	單價	金額	

製表

複核

主辦總務

主辦會計

校長

說明：本表為表示一定期間內財產增減情形之動態報告，每月終了時，由經營財產人員編製之。

表2-7 財產折舊變動表

編號：104-2

建 國 科 技 大 學

財產折舊變動表

〇〇年〇〇月〇〇日

全 頁第 頁

單位：新臺幣元

會計項目	期初結存金額			本期增加		重分類			本期減少			本期 舊報、 廢	期末結存金額			
	數量	期 初 原 始 成 本	期 初 累 計 折 舊	期 初 帳 面 價 值	數 量	本 期 增 加	數 量	成 本	累 計 折 舊	本 期 折 舊	數 量		本 期 報 廢、 減 損	數 量	期 末 原 始 成 本	期 末 累 計 折 舊

製表            保管組組長            主辦總務            主辦會計            校長

說明：本表為表示一定期間內財產增減情形及折舊變動情形之動態報告，每月終了時，由經管財產人員編製之。

表2-8 借款變動表

編號：105

## 建 國 科 技 大 學

### 借款變動表

〇〇年〇〇月〇〇日

全 頁第 頁

單位：新臺幣元

借 款 對 象	借 款 用 途	借 期 期 間	期 初 金 額	本 期 舉 借 金 額	本 期 償 還 金 額	期 末 金 額	利 率	保 證 情 形 及 償 還 方 式	備 註

製表

主辦會計

校長

- 說明：1. 本表係表達向銀行、關係人、其他個人或非金融機構借款本期增減變動之報告。
2. 「保證情形及償還方式」欄應按各該借款提供擔保財產之項目或保證人姓名及各期還本付息等詳予填明。
3. 借款應於備註敘明學校主管機關之核准文號，以及經核准尚未借入之金額。

表2-9 人事費明細表

編號：106

## 建國科技大學

## 人事費明細表

〇〇年8月1日至〇〇年〇〇月〇〇日

全 頁第 頁

單位：新臺幣元

項目名稱	本月份			上月底止累計 應付數於本月 付現數	截至本月底止累計數			備註
	付現數	應付數	小計		付現數	應付數	小計	
董事會支出								
人事費								
行政管理支出								
人事費								
教學研究及訓輔支出								
人事費								
推廣教育支出								
人事費								
產學合作支出								
人事費								
其他教學活動支出								
人事費								
合 計								
補充說明：	前一學年度7月底止之人事費應付數餘額：\$ 前開應付數餘額於本學年度付現數：\$ 前開應付數餘額無須於本學年度支付之調整數：\$ 截至本月底止人事費應付數餘額：\$							

製表

主辦會計

校長

- 說明：1. 請就支出類會計項目內容並依本表「項目名稱」欄類別，填寫各功能別項目項下「人事費」列支之付現數及應付數。
2. 本表僅就本學年度之各項支出人事費填寫；至前一學年度7月底止之人事費應付數餘額及於本學年度付現數，則請於表格
3. 前開應付數餘額無須於本學年度支付之調整如有數額，應說明調整原因。

(三)決算表分下列十種：

封面

建國科技大學

〇〇學年度

(自〇〇年〇〇月〇〇日至〇〇年〇〇月〇〇日止)

決算書

說明：決算書之表件為A4紙張直式橫書，並於左側裝訂。

表2-10 平衡表

編號：201

## 建 國 科 技 大 學

## 平 衡 表

中華民國〇〇年 7 月 31 日

全 頁第 頁

單位：新臺幣元

項目	(本)年7月 31日決算數(1)	(上)年7月 31日決算數(2)	比較增減	
			金額 (3)=(1)-(2)	% (4)=(3)/(2)*100
<b>資產</b>				
<b>流動資產</b>				
現金				
銀行存款				
流動金融資產				
應收款項				
存貨				
生物資產—流動				
預付款項				
<b>投資、長期應收款   及基金</b>				
採權益法之投資				
非流動金融資產				
長期應收款項				
附屬機構投資				
特種基金				
投資基金				
<b>不動產、房屋及設   備</b>				
土地				
土地改良物				
房屋及建築				
機械儀器及設備				
圖書及博物				
其他設備				
購建中營運資產				
租賃資產				
租賃權益改良物				
<b>累計減損總額</b>				
<b>累計折舊總額</b>				
<b>不動產、房屋及設   備淨額</b>				

項目	(本)年7月 31日決算數(1)	(上)年7月 31日決算數(2)	比較增減	
			金額 (3)=(1)-(2)	% (4)=(3)/(2)*100
投資性不動產				
投資性不動產				
購建中之投資性 不動產				
累計減損總額				
累計折舊總額				
投資性不動產淨額				
生物資產—非流動				
消耗性經濟植物 —非流動				
消耗性經濟動物 —非流動				
生產性經濟植物 —非流動				
生產性經濟動物 —非流動				
累計折舊總額				
生物資產—非流動 淨額				
無形資產				
專利權				
電腦軟體				
租賃權益				
發展中之無形資 產				
其他無形資產				
累計減損總額				
累計攤銷總額				
無形資產淨額				
其他資產				
遞延資產				
存出保證金				
存出保證品				
代管資產				
閒置資產				
學校流用				
什項資產				
合計				

項目	(本)年7月 31日決算數(1)	(上)年7月 31日決算數(2)	比較增減	
			金額 (3)=(1)-(2)	% (4)=(3)/(2)*100
<b>負債</b>				
流動負債				
短期債務				
應付款項				
預收款項				
代收款項				
其他借款				
長期負債				
長期銀行借款				
長期應付款項				
其他長期借款				
其他負債				
存入保證金				
應付退休及離職 金				
應付代管資產				
學校流用				
負債準備				
什項負債				
<b>權益基金及餘絀</b>				
權益基金				
指定用途權益基 金				
未指定用途權益 基金				
餘絀				
累積餘絀				
權益其他項目				
累積其他綜合餘 絀				

附註：

1. 信託代理與保證資產項目：本年度決算數為\*\*\*元，上年度決算數為\*\*\*元。
2. 信託代理與保證負債項目：本年度決算數為\*\*\*元，上年度決算數為\*\*\*元。

說明：1. 本表為(本)學年度及(上)學年度期末所有資產、負債、權益基金及餘絀狀況之靜態報告。

2. 本表根據總分類帳各項目餘額編製之。
3. 本表會計項目應填列至第3級項目，並依項目分類及編號次序分別排列。
4. 如有信託代理與保證資產及負債者，應備註揭露。

表2-11 收支餘絀表

編號：202

## 建 國 科 技 大 學

收支餘絀表

〇〇學年度

全 頁第 頁

單位：新臺幣元

(上)年度 決算數	項 目	(本)年度 預算數(1)	(本)年度 決算數(2)	比較增減	
				金額 (3)=(1)-(2)	% (4)=(3)/(2)*100
	各項收入				
	學雜費收入				
	推廣教育收入				
	產學合作收入				
	其他教學活動收入				
	補助及捐贈收入				
	附屬機構收益				
	財務收入				
	銷貨收入				
	其他收入				
	各項成本與費用				
	董事會支出				
	行政管理支出				
	教學研究及訓輔支出				
	獎助學金支出				
	推廣教育支出				
	產學合作支出				
	其他教學活動支出				
	附屬機構損失				
	財務費用				
	銷貨成本				
	其他支出				
	本期餘絀				

- 說明：1. 本表為表示(本)學年度及(上)學年度經常門收支及餘絀之報告。  
 2. 本表根據總分類帳收入及支出各項目編製之。  
 3. 收入超過支出之數為賸餘數，支出超過收入之數為短絀數，均填入最後一行之「本期餘絀」。  
 4. 如有本期其他綜合餘絀請以下列附表說明。

附表：

(上)學年度 決算數	項 目	(本)學年度 決算數 (1)	(本)學年度 預算數 (2)	比較增減	
				金額 (3)=(1)-(2)	% (4)=(3)/(2) *100
	本期其他綜合餘絀 不重分類至餘絀之項目： 未實現重估增值 採權益法認列之其他綜合餘絀 份額—不重分類至餘絀之項目 透過其他綜合餘絀按公允價值 衡量之權益工具投資未實現評 價餘絀 後續可能重分類至餘絀之項目： 現金流量避險中屬有效避險部 分之避險工具餘絀 國外營運機構財務報表換算之 兌換差額 採權益法認列之其他綜合餘絀 份額—可能重分類至餘絀之項 目 透過其他綜合餘絀按公允價值 衡量之債務工具投資未實現評 價餘絀 本期綜合餘絀總額				

表2-12 現金流量表

編號：203

## 建國科技大學

現金流量表

〇〇學年度

全 頁第 頁  
單位：新臺幣元

項 目	(本)學年度 決算數	(上)學年度 決算數
營運活動現金流量		
本期餘絀		
利息股利之調整		
未計利息股利之本期餘絀		
調整項目		
加：不產生現金流出之成本與費用		
減：不產生現金流入之收入		
流動資產調整項目淨(增)減數		
流動負債調整項目淨增(減)數		
未計利息股利之現金流入(流出)		
收取利息		
收取股利		
支付利息		
<b>營運活動淨現金流入(出)</b>		
投資活動現金流量		
減少流動金融資產及長期投資收現數		
減少不動產、房屋及設備收現數		
減少投資性不動產收現數		
減少生物資產—非流動收現數		
減少無形資產收現數		
減少其他資產收現數		
減少附屬機構投資收現數		
減少特種基金收現數		
減少投資基金收現數		
收回存出保證金收現數		
減少或處分其他投資活動收現數		
減：增加流動金融資產及長期投資付現數		
增加不動產、房屋及設備付現數		
增加投資性不動產付現數		
增加生物資產—非流動付現數		
增加無形資產付現數		
增加其他資產付現數		
增撥附屬機構投資付現數		
增撥特種基金付現數		
增撥投資基金付現數		
減少長期應付款項付現數		

項 目	(本)學年度 決算數	(上)學年度 決算數
承租土地權利金付現數 支付存出保證金付現數 其他投資活動付現數 <b>投資活動淨現金流入(出)</b>		
<b>籌資活動現金流量</b> 舉借長短期銀行借款收現數 舉借長短期其他借款收現數 增加代收款項收現數 增加應付退休及離職金收現數 減少長期應收款項收現數(籌資部分) 收取存入保證金收現數 其他籌資活動收現數 賸餘款基金流入數 減：償還長短期銀行借款付現數 償還長短期其他借款付現數 減少代收款項付現數 增加長期應收款項付現數(籌資部分) 退回存入保證金付現數 減少應付退休及離職金收現數 其他籌資活動付現數 賸餘款基金流出數 <b>籌資活動淨現金流入(出)</b>		
<b>匯率變動對現金及銀行存款之影響</b> <b>本期現金及銀行存款淨流入(出)</b> 期初現金及銀行存款餘額 期末現金及銀行存款餘額		

- 說明：1. 本表為表示(本)學年度及(上)學年度現金之來源與用途之報表。
2. 投資活動係指學校從事流動金融資產及長期投資、出售流動金融資產及長期投資、購置不動產、房屋及設備或處分不動產、房屋及設備...等。
3. 籌資活動係指學校舉借長、短期借款、償還長、短期借款或增加權益基金...等。

表 2-13 現金收支概況表

編號：204

## 建國科技大學

現金收支概況表

〇〇學年度

全 頁第 頁  
單位：新臺幣元

項 目	(本)學年度 決算數 (1)	(上)學年度 決算數 (2)	比較增減	
			金額 (3)=(1)-(2)	% (4)=(3)/(2)* 100
<b>經常門現金收入</b>				
學雜費收入				
推廣教育收入				
產學合作收入				
其他教學活動收入				
補助及受贈收入				
附屬機構收益				
財務收入				
銷貨收入				
其他收入				
減：不產生現金流入之收入				
應收預收項目調整增(減)數				
利息股利調整數				
<b>經常門現金支出</b>				
董事會支出				
行政管理支出				
教學研究及訓輔支出				
獎助學金支出				
推廣教育支出				
產學合作支出				
其他教學活動支出				
附屬機構損失				
財務費用				
銷貨成本				
其他支出				
減：不產生現金流出之成本與 費用				
應付預付項目調整增(減)數				
利息調整數				
經常門現金餘絀				
出售資產現金收入				

項 目	(本)學年度 決算數 (1)	(上)學年度 決算數 (2)	比較增減	
			金額 (3)=(1)-(2)	% (4)=(3)/(2)* 100
<b>購置動產、無形資產及其他資產現金支出</b>				
機械儀器及設備				
圖書及博物				
其他設備				
租賃資產				
應付租賃款減少數				
預付設備款				
租賃權益改良物				
生物資產－非流動				
專利權				
電腦軟體				
租賃權益				
發展中之無形資產				
其他無形資產				
遞延資產				
什項資產				
<b>扣減不動產支出前現金餘絀</b>				
<b>購置不動產現金支出</b>				
土地				
土地改良物				
房屋及建築				
土地權利金				
預付土地款				
預付工程款及未完工程				
待過戶房地產				
租賃資產				
租賃權益改良物				
租賃權益				
遞延資產				
投資性不動產				
購建中之投資性不動產				
<b>本期現金餘絀</b>				

- 說明：1. 收入類項目現金調整數，如處分不動產、房屋及設備利益、不動產、房屋及設備受贈收入、附屬機構收益等項目。
2. 成本與費用類項目現金調整數，如不動產、房屋及設備折舊、無形資產攤銷、附屬機構損失、處分不動產、房屋及設備損失等項目。
3. 扣減不動產支出前現金餘絀＝經常門現金餘絀＋出售資產現金收入－購置動產、無形資產及其他資產現金支出。
4. 購置不動產、房屋及設備、無形資產及其他資產現金支出，請以現金基礎計算。

表2-14 長期營運資產變動表

編號：205A

(採報廢法提列折舊者適用)

## 建 國 科 技 大 學

長期營運資產變動表

○○學年度

全 頁第 頁  
單位：新臺幣元

項目名稱	上學年度 底止結存 金額	本學年度 增加金額	本學年度 減少金額	本學年度 重分類金額	本學年度底 止結存金額	備註
<b>不動產、房屋及設備</b>						
土地						
土地改良物						
房屋及建築						
機械儀器及設備						
圖書及博物						
其他設備						
購建中營運資產						
租賃資產						
租賃權益改良物						
累計減損						
土地						
土地改良物						
房屋及建築						
機械儀器及設備						
其他設備						
租賃資產						
租賃權益改良物						
<b>不動產、房屋及設備淨額</b>						
<b>投資性不動產</b>						
投資性不動產						
購建中之投資性 不動產						
累計減損						
投資性不動產						
<b>投資性不動產淨額</b>						

項目名稱	上學年度 底止結存 金額	本學年度 增加金額	本學年度 減少金額	本學年度 重分類金額	本學年度底 止結存金額	備註
<b>無形資產</b>						
專利權						
電腦軟體						
租賃權益						
發展中之無形資 產						
其他無形資產						
<b>累計減損</b>						
專利權						
電腦軟體						
租賃權益						
其他無形資產						
<b>無形資產淨額</b>						
<b>合計</b>						

- 說明：1. 本表為表示本學年度財產增減、重分類及其結存情形。
2. 本表土地增減及建築物處分部分，應請分別備註敘明學校法人或學校主管機關核准文號。
3. 決算數與預算數差異百分比超過50%以上者，應在備註欄中註明原因。

表 2-15 長期營運資產變動表

編號：205B

(採直線法提列折舊者適用)

## 建 國 科 技 大 學

### 長期營運資產變動表

〇〇學年度

全 頁第 頁  
單位：新臺幣元

項目名稱	上學 年度 底止 結存 金額	本學年度增加金額及 預、決算數之差異比 較				本學年度減少金額及 預、決算數之差異比 較				本學年 度重分 類金額	本學年 度底止 結存金 額	備 註
		決算 數	預算 數	差異 金額	差異 %	決算 數	預算 數	差異 金額	差異 %			
<b>不動產、房屋 及設備</b> 土地 土地改良物 房屋及建築 機械儀器及 設備 圖書及博物 其他設備 購建中營運 資產 租賃資產 租賃權益改 良物 累計減損 土地 土地改良物 房屋及建築 機械儀器及 設備 其他設備 租賃資產 租賃權益改 良物 累計折舊 土地改良物 房屋及建築												

項目名稱	上學 年度 底止 結存 金額	本學年度增加金額及 預、決算數之差異比 較				本學年度減少金額及 預、決算數之差異比 較				本學年 度重分 類金額	本學年 度底止 結存金 額	備註
		決算 數	預算 數	差異 金額	差異 %	決算 數	預算 數	差異 金額	差異 %			
機械儀器及 設備 其他設備 租賃資產 租賃權益改 良物 不動產、房屋 及設備淨額 投資性不動產 投資性不動 產 購建中之投 資性不動產 累計減損 投資性不動 產 投資性不動產 淨額 無形資產 專利權 電腦軟體 租賃權益 發展中之無 形資產 其他無形資 產 累計減損 專利權 電腦軟體 租賃權益 其他無形資 產 累計攤銷 專利權 電腦軟體 租賃權益 其他無形資 產 無形資產淨額 合計												

- 說明：1. 本表為表示本學年度財產增減、重分類及其結存情形。
2. 本表土地增減及建築物處分部分，應請分別備註敘明學校法人或學校主管機關核准文號。
3. 決算數與預算數差異百分比超過50%以上者，應在備註欄中註明原因。

表 2-16 借款變動表

編號：206

## 建 國 科 技 大 學

借款變動表

〇〇學年度

全 頁第 頁

單位：新臺幣元

借款對象	借款用途	借款期間	期初金額	本學年度舉借金額	本學年度償還金額	期末金額	利率	保證情形及償還方式	備註

- 說明：1. 本表係表示向銀行、關係人、其他個人或非金融機構借款之本學年度增減變動之報告。
2. 「保證情形及償還方式」欄應按各該借款提供擔保財產之項目或保證人姓名及各期還本付息等詳予填明。
3. 借款應於備註敘明學校法人或學校主管機關之核准文號，及經核准尚未借入之金額。

表2-17 收入明細表

編號：207

## 建 國 科 技 大 學

收入明細表

〇〇學年度

全 頁第 頁  
單位：新臺幣元

項目	決算數	預算數	比較		備 註
			差異	%	

- 說明：1. 本表為表示本學年度收入各項目之明細報告。
2. 收入項目依預算所列 4 級項目之次序排列，先列總分類帳項目，次列明細項目。
3. 決算數與預算數第 3 級會計項目差異超過 10%，請於備註欄說明原因。
4. 學雜費收入項目請於備註欄說明本學年度實際註冊學生數。

表2-18 成本與費用明細表

編號：208

## 建 國 科 技 大 學

成本與費用明細表

○○學年度

全 頁第 頁  
單位：新臺幣元

項目	決算數	預算數	比較		備註
			差異	%	

- 說明：1. 本表為表示本學年度成本與費用各項目之明細報告。
2. 成本與費用項目依預算所列4級項目之次序排列，先列總分類帳項目，次列明細項目。
3. 決算數與預算數第3級會計項目差異超過10%，請於備註欄說明原因。

編號：209

表2-19 (項目)明細表

# 建 國 科 技 大 學

(項目)明細表

〇〇年〇〇月〇〇日

全 頁第 頁

單位：新臺幣元

摘要	金額
合計	

說明：1. 本表為資產、負債各項目之明細報告。

2. 本表各該項目之總數應與總分類帳該項目之餘額相同。

表2-20 最近3年財務分析表

編號：210

## 建國科技大學

最近3年財務分析表

○學年度至○學年度

全 頁第 頁

單位：新臺幣元

項目	計算公式	計算數據及比率		
		(N)學年度	(N-1)學年度	(N-2)學年度
學雜費收入占總收入比率(%)	學雜費收入/總收入*100%			
學雜費收入變動率(%)	(本學年度學雜費收入-上學年度學雜費收入)/上學年度學雜費收入*100%			
流動比率(%)	流動資產/流動負債*100%			
速動比率(%)	(流動資產-存貨-預付款項)/流動負債*100%			
現金流量比率(%)	營運活動現金流量/流動負債*100%			
累積餘絀比率(%)	(累積餘絀+未指定用途權益基金)/總資產*100%			
資產效益率(%)	本期餘絀/(期初總資產+期末總資產)÷2*100%			
負債比率(%)	(負債總額-應付代管資產)/(資產總額-代管資產淨額)*100%			
負債變動率(%)	(總負債期末餘額-總負債期初餘額)/總負債期初餘額*100%			
舉債指數	(貨幣性負債-貨幣性資產)/扣減不動產支出前現金餘絀			
短期可用資金	(現金+銀行存款)+(流動金融資產+應收款項)-(流動負債-預收款項+存入保證金+應付退休及離職金)±學校流用			
其他財務比率(%)	.....			

說明：1. 本表資料期間為3學年度，N學年度係指編製決算書之年度。

2. 表列百分比(%)應列至百分比之小數點後兩位數。
3. 舉債指數應等於會計師查核後財務報表揭露數(不含附屬機構)，其中貨幣性負債減貨幣性資產若為負值，舉債指數以零計算；扣減不動產支出前現金餘絀產生現金短絀時，舉債指數則為負值。
4. 短期可用資金：指學校短期內可自由運用之資金，係現金(含銀行存款)加上短期可變現資產及扣除短期須償還負債之合計數。
5. 學校得視需求自行增列其他財務比率。

封底

製 表：〇〇〇 簽名或蓋章

主辦會計：〇〇〇 簽名或蓋章

校 長：〇〇〇 簽名或蓋章

董 事 長：〇〇〇 簽名或蓋章

(四)預算表分下列九種：

封面

建國科技大學

〇〇學年度

(自〇〇年〇〇月〇〇日至〇〇年〇〇月〇〇日止)

預算書

說明：預算書之表件為A4紙張直式橫書，並於左側裝訂。

(四)預算表：

表 2-21 預算說明書

編號：301

## 建 國 科 技 大 學

預算說明書

〇〇學年度

全 頁第 頁

壹、學校組織及職掌：

貳、重要校務計畫：

一、營運計畫：（涉及收支餘絀預計表之各項收入、各項成本與費用之主要項目均應表達，並依預計之目標分項表達，如銷售目標、教學目標等。）

二、重要長期營運資產增置計畫：（完成期限超過1學年度者，應列明計畫內容、投資總額、執行期間等。）

三、長期債務之舉借及償還：

四、其他重要計畫：（除以上計畫外，涉及其他重要業務、投資及籌資活動之現金流量計畫，均於本項表達。）

參、本學年度預算概要：

一、收入預算說明：

二、成本與費用預算說明：

三、重要長期營運資產增置計畫預算說明：

肆、其他必要說明事項：

表2-22 收支餘絀預計表

編號：302

## 建 國 科 技 大 學

收支餘絀預計表

〇〇學年度

全 頁第 頁

單位：新臺幣元

(前)學年 度決算數	項目	(本)學年度 預算數 (1)	估計(上)學 年度決算數 (2)	比較增減	
				金額 (3)=(1)-(2)	% (4)=(3)/(2)*100
	各項收入				
	學雜費收入				
	推廣教育收入				
	產學合作收入				
	其他教學活動收 入				
	補助及受贈收入				
	附屬機構收益				
	財務收入				
	銷貨收入				
	其他收入				
	各項成本與費用				
	董事會支出				
	行政管理支出				
	教學研究及訓輔 支出				
	獎助學金支出				
	推廣教育支出				
	產學合作支出				
	其他教學活動支 出				
	附屬機構損失				
	財務費用				
	銷貨成本				
	其他支出				
	本期餘絀				

說明：1. 本表為表達預計(本)學年度及估計(上)學年度收支及餘絀。

2. 如有本期其他綜合餘絀請以下列附表說明。

附  
表：

(前) 學年 度 決算 數	項 目	(本)學年 度預算數 (1)	估計(上)學年 度決算數 (2)	比較增減	
				金額 (3)=(1)- (2)	% (4)=(3)/(2) *100
	本期其他綜合餘絀 不重分類至餘絀之項 目： 未實現重估增值 採權益法認列之其他 綜合餘絀份額－不重 分類至餘絀之項目 透過其他綜合餘絀按 公允價值衡量之權益 工具投資未實現評價 餘絀 後續可能重分類至餘絀 之項目： 現金流量避險中屬有 效避險部分之避險工 具餘絀 國外營運機構財務報 表換算之兌換差額 採權益法認列之其他 綜合餘絀份額－可能 重分類至餘絀之項目 透過其他綜合餘絀按 公允價值衡量之債務 工具投資未實現評價 餘絀 本期綜合餘絀總額				

表2-23 預計長期營運資產變動表

編號：303A

(採報廢法提列折舊者適用)

## 建 國 科 技 大 學

### 預計長期營運資產變動表

〇〇學年度

全 頁第 頁

單位：新臺幣元

項目名稱	估計本學年初結存金額	預計本學年度增加金額	預計本學年度減少金額	預計本學年度重分類金額	預計本學年度底結存金額	說明
<b>不動產、房屋及設備</b>						
土地						
土地改良物						
房屋及建築						
機械儀器及設備						
圖書及博物						
其他設備						
購建中營運資產						
租賃資產						
租賃權益改良物						
<b>累計減損</b>						
土地						
土地改良物						
房屋及建築						
機械儀器及設備						
其他設備						
租賃資產						
租賃權益改良物						
<b>不動產、房屋及設備淨額</b>						
<b>投資性不動產</b>						
投資性不動產						
購建中之投資性不動產						
<b>累計減損</b>						
投資性不動產						
<b>投資性不動產淨額</b>						

項目名稱	估計本學年初結存金額	預計本學年度增加金額	預計本學年度減少金額	預計本學年度重分類金額	預計本學年度底結存金額	說明
<b>無形資產</b>						
專利權						
電腦軟體						
租賃權益						
發展中之無形資產						
其他無形資產						
累計減損						
專利權						
電腦軟體						
租賃權益						
其他無形資產						
<b>無形資產淨額</b>						
合計						

說明：本表為表達本學年度預計財產增減、重分類及其結存情形。

表2-24 預計長期營運資產變動表

編號：303B

(採直線法提列折舊者適用)

建 國 科 技 大 學

預計長期營運資產變動表

〇〇學年度

全 頁第 頁

單位：新臺幣元

項目名稱	估計本學年初結存金額	預計本學年度增加金額	預計本學年度減少金額	預計本學年度重分類金額	預計本學年度底結存金額	說明
<b>不動產、房屋及設備</b>						
土地						
土地改良物						
房屋及建築						
機械儀器及設備						
圖書及博物						
其他設備						
購建中營運資產						
租賃資產						
租賃權益改良物						
<b>累計減損</b>						
土地						
土地改良物						
房屋及建築						
機械儀器及設備						
其他設備						
租賃資產						
租賃權益改良物						
<b>累計折舊</b>						
土地改良物						
房屋及建築						
機械儀器及設備						
其他設備						
租賃資產						
租賃權益改良物						
<b>不動產、房屋及設備淨額</b>						
<b>投資性不動產</b>						
投資性不動產						
購建中之投資性不動產						

項目名稱	估計本學年初結存金額	預計本學年度增加金額	預計本學年度減少金額	預計本學年度重分類金額	預計本學年度底結存金額	說明
累計減損						
投資性不動產						
<b>投資性不動產淨額</b>						
無形資產						
專利權						
電腦軟體						
租賃權益						
發展中之無形資產						
其他無形資產						
累計減損						
專利權						
電腦軟體						
租賃權益						
其他無形資產						
累計攤銷						
專利權						
電腦軟體						
租賃權益						
其他無形資產						
無形資產淨額						
合計						

說明：本表為表達本學年度預計財產增減、重分類及其結存情形。

表2-25 預計增置重要長期營運資產明細表

編號：304

**建 國 科 技 大 學**  
預計增置重要長期營運資產明細表  
○○學年度

全 頁第 頁  
單位：新臺幣元

項目、重要長期營運 資產名稱	提出單位	數量	單價	總價	備註

說明：本表為本學年度預計增置重要長期營運資產(包括不動產、房屋及設備與投資性不動產及無形資產)明細表。。

表2-26 預計借款變動表

編號：305

# 建 國 科 技 大 學

## 預計借款變動表

〇〇學年度

全 頁第 頁

單位：新臺幣元

借款用途	預計借款期間	估計期初 金額	預計本學年 度舉借金額	預計本學年 度償還金額	預計期末金額	備註

- 說明：1. 本表係表達預計本學年度向銀行、關係人、其他個人或非金融機構借款之增減變動情形。
2. 預計借款如已奉核准，應於備註欄敘明學校法人或學校主管機關核准文號及經核准尚未借入之金額。
3. 預計償還金額亦應於備註欄敘明學校法人或學校主管機關核准借款文號。

表2-27 收入預算明細表

編號：306

# 建 國 科 技 大 學

收入預算明細表

〇〇學年度

全 頁第 頁

單位：新臺幣元

(前)學年度決算數	項目名稱		(本)學年度預算數	估計(上)學年度決算數	(本)學年度預算與估計(上)學年度決算數比較		說明
					差異	%	

- 說明：1. 收入項目依會計制度所定收入之第4級項目填列，先列總分類帳項目，次列明細項目。
2. 各項收入應說明估計之基礎及計算式。
3. 本學年度預算與估計上學年度決算數之比較，重大差異部份應扼要說明原因。

表2-28 成本與費用預算明細表

編號：307

## 建 國 科 技 大 學

成本與費用預算明細表

〇〇學年度

全 頁第 頁

單位：新臺幣元

(前)學年度決算數	項目名稱		(本)學年度預算數	估計(上)學年度決算數	(本)學年度預算與估計 (上)學年度決算數比較		說明
					差異	%	

- 說明：1. 成本與費用項目依會計制度所定支出之第4級項目填列，先列總分類帳項目，次列明細項目。
2. 各項成本與費用應說明估計之基礎及計算式。
3. 本學年度預算與估計上學年度決算之比較，重大差異部分應扼要說明原因。

表2-29 預計購建土地及重大工程明細表

編號：308

## 建 國 科 技 大 學

## 預計購建土地及重大工程明細表

〇〇學年度

全 頁第 頁  
單位：新臺幣元

土地及工程名稱	土地或工程 總預算及資金來源			全部計畫各學年 度預算		本學年度預算		說明
	總經 費	資金來源及金額		學年度	金額	資金來源	金額	
		自有資 金	借款					
土地								
XX 教學大樓新建工程								
學生宿舍新建工程								
XX 行政大樓整修工程								
XX 研究大樓整修工程								
合 計								

- 說明：
1. 預計重大工程之總預算在新臺幣五千萬元以上及增置土地，應填列本表。
  2. 增置土地及各項工程應分別依各辦理學年度填列所需預算金額及其資金來源。
  3. 增置土地及工程如屬同一計畫者，應分別列示其預算金額及資金來源。
  4. 土地及各項工程之用途與規劃細目應在說明欄中敘明。
  5. 本表填列金額原則為預算數，已過期間之預算數如有修正（如已過期間預算數配合實際發生數調整者），請於本表下方備註說明。
  6. 本表填列之全部計畫各學年度預算欄位，應依各項土地及工程計畫之各學年度已編列與未來學年度預估編列金額分別表達，且預算合計數應等於各該土地及工程計畫之總預算數。

備註：

表2-30 最近5年現金概況表

編號：309

## 建 國 科 技 大 學

最近5年現金概況表

〇〇學年度至〇〇學年度

全 頁第 頁  
單位：新臺幣元

項 目	(N+2) 學年度 預算數	(N+1) 學年度 預估決 算數	(N)學 年度決 算數	(N-1) 學年度 決算數	(N-2) 學年度 決算數	備註
<b>經常門現金收入(A)</b>						
學雜費收入						(N-2)學年度全校學生人數：__人。 (N-1)學年度全校學生人數：__人。 (N)學年度預估全校學生人數：__人。 (N+1)學年度預估全校學生人數：__人 (N+2)學年度預估全校學生人數：__人
推廣教育收入						
產學合作收入						
其他教學活動收入						
補助及受贈收入						
附屬機構收益						
財務收入						
銷貨收入						
其他收入						
減：不產生現金流入之收入						
資產負債項目調整增(減)數						
利息股利調整數						
<b>經常門現金支出(B)</b>						(N-2)學年度教職員工人數：__人。 (N-1)學年度教職員工人數：__人。 (N)學年度預估教職員工人數：__人。 (N+1)學年度預估教職員工人數：__人。 (N+2)學年度預估教職員工人數：__人。 (N-2)學年度人事費用： 元。

項目	(N+2) 學年度 預算數	(N+1) 學年度 預估決 算數	(N)學 年度決 算數	(N-1) 學年度 決算數	(N-2) 學年度 決算數	備註
						(N-1)學年度預估人 事費用：____元。 (N)學年度預估人 事費用：____元。 (N+1)學年度預估人 事費用：____元。
董事會支出						
行政管理支出						
教學研究及訓輔支出						
獎助學金支出						
推廣教育支出						
產學合作支出						
其他教學活動支出						
附屬機構損失						
財務費用						
銷貨成本						
其他支出						
減：不產生現金流出之成本與 費用						
資產負債項目調整增(減)數						
利息調整數						
經常門現金餘(絀)數(C)=(A)- (B)						
出售資產現金收入(D)						
購置動產、無形資產及其他資 產現金支出(E)						
機械儀器及設備						
圖書及博物						
其他設備						
租賃資產						
應付租賃款減少數						
預付設備款						
租賃權益改良物						

項 目	(N+2) 學年度 預算數	(N+1) 學年度 預估決 算數	(N)學 年度決 算數	(N-1) 學年度 決算數	(N-2) 學年度 決算數	備註
生物資產－非流動						
專利權						
電腦軟體						
租賃權益						
發展中之無形資產						
其他無形資產						
遞延資產						
什項資產						
扣減不動產支出前現金餘絀 (F)=(C)+(D)-(E)						
購置不動產現金支出(G)						
土地						
土地改良物						
房屋及建築						
土地權利金						
預付土地款						
預付工程款及未完工程						
待過戶房地產						
租賃資產						
租賃權益改良物						
租賃權益						
遞延資產						
投資性不動產						
購建中之投資性不動產						
舉債現金收入(H)						
短期借款現金收入						
長期借款現金收入						
償債現金支出(I)						
償還短期借款支出						
償還長期借款支出						

項目	(N+2) 學年度 預算數	(N+1) 學年度 預估決 算數	(N)學 年度決 算數	(N-1) 學年度 決算數	(N-2) 學年度 決算數	備註
影響本期現金收支調整數(J)						
本期現金及銀行存款淨流入 (出)數(K)=F-G+H-I+J						
期初現金及銀行存款餘額(L)						
期末現金及銀行存款餘額 (M)=K+L						

附表

項目	(N+2) 學年度 預估數	(N+1) 學年度 預估數	(N)學 年度預 算數	(N-1) 學年度 預估決 算數	(N-2) 學年度 決算數	備註
<u>期末現金及銀行存款餘額(M)</u>						
<u>加：短期可變現資產(N)=(1)+(2)+(3)</u>						
<u>流動金融資產(1)</u>						
<u>應收款項淨額(2)</u>						
<u>存出保證金(3)</u>						
<u>減：短期須償還負債(O)=(4)-(5)+(6)+(7)</u>						
<u>流動負債(4)</u>						如各學年度有特定資金來源，且不影響現金流量，則不納入該項目計算，但須於備註欄說明。
減：預收款項(5)						
存入保證金(6)						
應付退休及離職金(7)						如各學年度有特定資金來源，且不影響現金流量，則不納入該項目計算，但須於備註欄說明。
可用現金存量推估數(P)=(M)+(N)-(O)						

說明：

1. 本表係依私立高級中等以上學校退場條例第 5 條第 1 項、第 6 條第 1 項及預警學校與專案輔導學校認定輔導及監督辦法第 2 條第 2 項、第 5 條第 3 項辦理。
2. 本表資料期間為 5 學年度，N 學年度係指編製預算書之年度；前 2 學年度數據為決算數及預估決算數，本學年度為預算數，後 2 學年度為預估數。
3. 「本期現金及銀行存款淨流入(出)數」決算數須與當年度「現金流量表」之「本期現金及銀行存款淨流入(出)數」相符。
4. 「影響本期現金收支調整數(J)，係指除不產生現金流入(出)之收入(成本與費用)、應收預收應付預付項目調整增減數及利息股利調整數，動產、不動產、無形資產及其他資產之出售或購置，及長短期借款收支項目以外之其他投資及籌資活動項目合計。
5. 不產生現金流入之收入、不產生現金流出之成本與費用、資產負債項目調整增(減)數、出售資產現金收入及影響本期現金收支調整數，請分敘各學年度會計項目、內容及金額。若已於預算書表內敘明者，則請註明其頁次。
6. 舉債現金收入、償債現金支出，請分敘該項目各學年度內容及金額，若已於預算書表內敘明者，則請註明其頁次，前開事項，並請檢附可供證明文件另送本部。
7. 除附表及說明 5、6 中各項目外，其餘各項目請依(N-2)學年度決算數差異 10% 範圍內估列。若與(N-2)學年度決算數差異超過 10%者，請分敘各學年度收入(或支出)差異內容及金額，若已於預算書表內敘明者，則請註明其頁次，前開事項，並請檢附可供證明文件另送本部。
8. 流動負債(4)及應付退休及離職金(7)，如各學年度有特定資金來源，且 不影響現金流量，則不納入本表計算，但須於備註欄說明。

封底

製 表：〇〇〇 

簽名或蓋章
-------

主辦會計：〇〇〇 

簽名或蓋章
-------

校 長：〇〇〇 

簽名或蓋章
-------

董 事 長：〇〇〇 

簽名或蓋章
-------

## 第三章 會計項目之分類及定義

### 第一節 會計項目分類及編號原則

- 一、會計項目之分類，依其涵蓋之範圍，分為大類、中類、小類、總帳項目及明細項目。
- 二、為適應電腦作業，會計項目編號依下列原則辦理：
  - (一)位數少，節省機器儲存資料之空間。
  - (二)具擴充性，以應學校發展之需要。
  - (三)編號基礎簡明、易記。
  - (四)便於資料之重組，以利列印各種不同目的之報表。
- 三、會計項目編號方法如下：
  - (一)第一碼代表大類：包括資產(會計項目編號 1000)、負債(2000)、權益基金及餘絀(3000)、收入(4000)、成本與費用(5000)，其為第一級會計項目。
  - (二)第二碼代表中類：如流動資產(1100)、流動負債(2100)等，其為第二級會計項目。
  - (三)第三碼代表小類：如現金(1110)、銀行存款(1120)、流動金融資產(1130)等，其為第三級會計項目。
  - (四)第四碼代表總帳項目：如零用金及週轉金(1111)、庫存現金(1112)等，其為第四級會計項目。
  - (五)第五碼以後代表明細項目：由本校自行增訂。
- 四、本校設定會計項目，其大類、中類、小類會計項目之名稱及編號應依「學校財團法人及所設私立學校會計制度之一致規定」；其總帳及明細會計項目，本制度已規定者，得視需要擇用，亦得授權會計事務權責單位自行擴充或簡併，並加以編號。

## 第二節 會計項目名稱、編號及定義

一、資產類會計項目名稱、編號及定義如下表：

編號	項目名稱及定義說明
1000	資產
1100	流動資產 凡現金及其他將於一年內轉換為現金或耗用之資產皆屬之。
1110	現金 凡零用金及週轉金、庫存現金等屬之。
1111	零用金及週轉金 凡撥供零星支出或週轉用途之定額現金屬之。
1112	庫存現金 凡庫存國幣及通用外國貨幣屬之。
1120	銀行存款 凡支票存款、活期存款、綜合存款、定期存款等屬之。
1121	銀行存款 凡存於金融機構或中華郵政公司之活期存款或可隨時解約且不損及本金之定期存款屬之；其不包括已指定用途，或有法律、契約上之限制者。
112101	定期存款-土銀
112102	定期存款-合庫
112103	合庫支存#821-9
112104	合庫支存#21858-8(育成中心專戶)
112105	土銀支存#2182-3
112106	土銀支存#03715-1(科技部專戶)
112107	合庫支存#6700-2(美港社區大學專戶)
112108	合庫支存#6668-5(鹿秀社區大學專戶)
112109	土銀活儲#19149-8(獎助學金)
112110	郵政劃撥存款#26919(教官薪資)
112111	郵政劃撥存款#75441(護理教師薪資)
112112	郵政劃撥存款#22387937
112113	合庫活存#10371-3
112114	合庫活存#12064-2(日、進院學雜費)
112115	合庫活存#14299-9(進修部學雜費)
112116	合庫活存#138100(農委會專戶)
112117	合庫活存#13871-1(互助金專戶)
112118	合庫活存#13894-1(日間部學生會)

編號	項目名稱及定義說明
112119	合庫活存#14277-8(進修部學生會)
112120	合庫活存#12984-4(電腦實習費)
112121	合庫活存#10506-6
112122	土銀活存#4015-1
112123	土銀活存#11311-5
112124	台銀活存#09352-5(就學貸款)
112125	合庫活存#146005(內政部專戶)
112126	合庫活存#143006(住宿費)
112127	合庫活存#142905(短期研修生)
1130	流動金融資產 凡透過餘絀按公允價值衡量之金融資產、避險之金融資產、以成本衡量之金融資產、透過其他綜合餘絀按公允價值衡量之金融資產、按攤銷後成本衡量之金融資產及其他金融資產等，且預期於平衡表日後十二個月內將變現之金融資產屬之。
1131	透過餘絀按公允價值衡量之金融資產－流動 凡透過餘絀按公允價值衡量，且預期於平衡表日後十二個月內將變現之金融資產屬之。
1132	透過餘絀按公允價值衡量之金融資產評價調整－流動 凡透過餘絀按公允價值衡量之金融資產按公允價值衡量而提列之評價調整屬之。
113B	避險之金融資產－流動 凡依避險會計指定且為有效避險工具之金融資產，預期於平衡表日後十二個月內將變現者屬之。
113C	避險之金融資產評價調整－流動 凡避險之金融資產按公允價值衡量而提列之評價調整屬之。
113E	以成本衡量之金融資產－流動 凡持有無活絡市場公開報價且公允價值無法可靠衡量之權益工具投資，或與此種權益工具連動且須以交付該等權益工具交割之衍生工具，預期於平衡表日十二個月內將變現者屬之。
113F	累計減損-以成本衡量之金融資產-流動 凡以成本衡量之流動金融資產，其投資價值有充分證據顯示確已減損且回復之希望甚小時，投資價值減損之數屬之。

編號	項目名稱及定義說明
113J	<p>透過其他綜合餘絀按公允價值衡量之金融資產—流動</p> <p>凡原始認列時作一不可撤銷之選擇，將公允價值變動列報於其他綜合餘絀之非持有供交易之權益工具投資，或債務工具同時符合下列條件，且均預期於平衡表日後十二個月內將變現之金融資產屬之：(1) 持有人係在以收取合約現金流量及出售為目的之經營模式下持有該金融資產。(2) 該金融資產之合約條款產生特定日期之現金流量，完全為支付本金及流通在外本金金額之利息。</p>
113K	<p>透過其他綜合餘絀按公允價值衡量之金融資產評價調整—流動</p> <p>凡透過其他綜合餘絀按公允價值衡量之金融資產按公允價值衡量而提列之評價調整屬之。</p>
113L	<p>按攤銷後成本衡量之金融資產—流動</p> <p>凡金融資產同時符合下列條件，且預期於平衡表日後十二個月內將變現之金融資產屬之：(1) 持有人係在以收取合約現金流量為目的之經營模式下持有該金融資產。(2) 該金融資產之合約條款產生特定日期之現金流量，完全為支付本金及流通在外本金金額之利息。</p>
113M	<p>累計減損—按攤銷後成本衡量之金融資產—流動</p> <p>凡按攤銷後成本衡量之流動金融資產，其投資價值有充分證據顯示確已減損且回復之希望甚小時，投資價值減損之數屬之。</p>
113W	<p>其他金融資產—流動</p> <p>凡不屬於以上之流動金融資產(含一年內到期不可隨時解約或解約會損及本金之定期存款)屬之。</p>
113X	<p>其他金融資產評價調整—流動</p> <p>凡其他流動金融資產提列評價調整，或其投資價值有充分證據顯示確已減損且回復之希望甚小時，投資價值減損之數屬之。</p>
1140	<p>應收款項</p> <p>凡應收票據、應收利息、應收帳款、應收投資基金收益及應收董事補足投資基金損失等屬之。</p>
1141	<p>應收票據</p> <p>凡因業務營運或提供勞務等，而收到可按票載日期收取一定款項之票據屬之。</p>
1142	<p>備抵呆帳—應收票據</p> <p>凡提列應收票據之備抵呆帳屬之。</p>
1143	<p>應收利息</p> <p>凡本期應收而尚未收到之利息收入屬之。</p>
1144	<p>應收帳款</p> <p>凡因業務營運或提供勞務等而發生應收未收之帳款屬之。</p>
1145	<p>備抵呆帳—應收帳款</p> <p>凡提列應收帳款之備抵呆帳屬之。</p>
1146	<p>應收投資基金收益</p> <p>凡投資所產生之應收現金股利及其他相關之投資收入屬之。</p>
1147	<p>應收董事補足投資基金損失</p>

編號	項目名稱及定義說明
	凡依規定應收董事對於學校投資基金虧損所負連帶責任應補足之金額屬之。
1148	其他應收款 凡不屬於以上之應收款項屬之。
1149	備抵呆帳—其他應收款 凡提列其他應收款之備抵呆帳屬之。
1150	存貨 凡材料、在製品、製成品及農產品等屬之。
1151	材料 凡購入將於製造過程或提供勞務過程中消耗之原料或物料屬之。
1152	在製品 凡現存在製造中之各種產品成本屬之。
1153	製成品 凡現存已製造完成供銷售之各種產品成本屬之。
1155	農產品 凡現存各項農林漁牧等農產品成本屬之。
1160	生物資產-流動 凡消耗性經濟動植物及生產性經濟動植物屬之。
1161	消耗性經濟植物-流動 凡與農業活動有關且具有生命之植物, 預期於一年內變現、出售或耗用等之消耗性經濟植物屬之。
1163	消耗性經濟動物-流動 凡與農業活動有關且具有生命之動物, 預期於一年內變現、出售或耗用等之消耗性經濟動物屬之。
1165	生產性經濟植物-流動 凡與農業活動有關且具有生命之植物, 預期於一年內變現、出售或耗用等之生產性經濟植物屬之。
1167	生產性經濟動物-流動 凡與農業活動有關且具有生命之動物, 預期於一年內變現、出售或耗用等之生產性經濟動物屬之。
1170	預付款項 凡用品盤存、預付各種費用等屬之。
1171	用品盤存 凡現存備供日常辦公、教學研究、訓輔等用之文具及其他物品屬之。
1173	預付費用 凡預付各項費用屬之。
1178	其他預付款 凡不屬於以上之預付款項屬之。
1200	投資、長期應收款及基金 凡為獲取財務或業務上之利益所作之性投資或產生之長期應收款, 及因特定用途而累積或提撥之基金屬之。

編號	項目名稱及定義說明
1210	採權益法之投資 凡投資事業或買入其他企業股票具有重大影響力者屬之。
1211	採權益法之投資成本 凡投資事業或買入其他企業股票具有重大影響力者屬之。
1212	採權益法之投資權益調整 凡採權益法評價者，其評價後餘額與帳列成本之差額屬之。
1213	累計減損－採權益法之投資 凡提列採權益法之投資之累計減損屬之。
1220	非流動金融資產 凡透過餘絀按公允價值衡量之金融資產、避險之金融資產、以成本衡量之金融資產、透過其他綜合餘絀按公允價值衡量之金融資產、按攤銷後成本衡量之金融資產及其他金融資產等，且非預期於平衡表日後十二個月內將變現之金融資產屬之。
1221	透過餘絀按公允價值衡量之金融資產－非流動 凡透過餘絀按公允價值衡量，且非預期於平衡表日後十二個月內將變現之金融資產屬之。
1222	透過餘絀按公允價值衡量之金融資產評價調整－非流動 凡透過餘絀按公允價值衡量之金融資產按公允價值衡量而提列之評價調整屬之。
122B	避險之金融資產－非流動 凡依避險會計指定且為有效避險工具之金融資產，非預期於平衡表日後十二個月內變現者屬之。
122C	避險之金融資產評價調整－非流動 凡避險之金融資產按公允價值衡量而提列之評價調整屬之。
122E	以成本衡量之金融資產－非流動 凡持有無活絡市場公開報價且公允價值無法可靠衡量之權益工具投資，或與此種權益工具連動且須以交付該等權益工具交割之衍生工具，非預期於平衡表日十二個月內變現者屬之。
122F	累計減損－以成本衡量之金融資產－非流動 凡以成本衡量之非流動金融資產，其投資價值有充分證據顯示確已減損且回復之希望甚小時，投資價值減損之數屬之。
122J	透過其他綜合餘絀按公允價值衡量之金融資產－非流動 凡原始認列時作一不可撤銷之選擇，將公允價值變動列報於其他綜合餘絀之非持有供交易之權益工具投資，或債務工具同時符合下列條件，且均非預期於平衡表日後十二個月內將變現之金融資產屬之： (1) 持有人係在以收取合約現金流量及出售為目的之經營模式下持有該金融資產。(2) 該金融資產之合約條款產生特定日期之現金流量，完全為支付本金及流通在外本金金額之利息。
122K	透過其他綜合餘絀按公允價值衡量之金融資產評價調整－非流動 凡透過其他綜合餘絀按公允價值衡量之金融資產按公允價值衡量而提列之評價調整屬之。

編號	項目名稱及定義說明
122L	按攤銷後成本衡量之金融資產－非流動 凡金融資產同時符合下列條件，且非預期於平衡表日後十二個月內將變現之金融資產屬之：(1)持有人係在以收取合約現金流量為目的之經營模式下持有該金融資產。(2)該金融資產之合約條款產生特定日期之現金流量，完全為支付本金及流通在外本金金額之利息。
122M	累計減損－按攤銷後成本衡量之金融資產－非流動 凡按攤銷後成本衡量之非流動金融資產，其投資價值有充分證據顯示確已減損且回復之希望甚小時，投資價值減損之數屬之。
122W	其他金融資產－非流動 凡不屬於以上之非流動金融資產（含存款期間一年以上到期不可隨時解約或解約會損及本金之定期存款）屬之。
122X	其他金融資產評價調整－非流動 凡其他非流動金融資產提列評價調整，及其投資價值有充分證據顯示確已減損且回復之希望甚小時，投資價值減損之數屬之。
1230	長期應收款項 凡長期應收票據及各項長期應收款等屬之。
1231	長期應收票據 凡收現期限在一年以上之各種應收票據屬之。
1232	備抵呆帳－長期應收票據 凡預估長期應收票據無法收取之數屬之。
1233	長期應收款 凡收現期限在一年以上之各種應收款項屬之。
1234	備抵呆帳－長期應收款 凡預估長期應收款項無法收取之數屬之。
1240	附屬機構投資 凡附屬機構之投資，如實習工廠、醫院、農場等屬之。
1241	附屬機構投資 凡經學校主管機關及目的事業主管機關核准，專案撥充為增進教學、實習、研究、推廣相關之附屬機構屬之。
1250	特種基金 凡設校基金、學生就學獎補助基金、退休基金、擴建校舍基金、外界捐贈獎助學基金及其他指定用途基金等(不含投資基金)屬之。 本項目貸方對應項目為「指定用途權益基金」。
1251	設校基金 凡依法令規定成立之設校基金，應專戶存儲，未經學校主管機關同意，不得動用者屬之。
1252	學生就學獎補助基金 學校依規定提撥一定比例經費，作為學生就學獎補助之用者屬之。
1253	擴建校舍基金 凡學校經一定程序撥充作為學校未來擴建校舍用途者屬之。
1254	受贈獎助學基金 凡外界捐贈作為學生獎助學金之特定用途者屬之。

編號	項目名稱及定義說明
1255	退休及離職基金 凡教職員工或約聘僱人員依規定所提之公提退離儲金或自提退離儲金等皆屬之。
1259	其他特種基金 凡不屬於以上之指定用途基金屬之。
1260	投資基金 凡學校依規定,限制以賸餘資金作為投資目的之需,尚留存在專戶者屬之。
1261	投資基金專戶存款 凡報經董事會同意在額度內所提撥之投資基金,尚留存在專戶者屬之。
1300	不動產、房屋及設備 凡長期供校務使用或供管理目的而持有,且預期持有期間超過一年之有形資產屬之。
1310	土地 凡供營運之用地皆屬之。
1311	土地 凡持有所有權並供營運之用地皆屬之。
1317	累計減損-土地 凡提列土地之累計減損屬之(本項目係「1311土地」之抵銷項目)。
1320	土地改良物 凡停車場、運動場、圍牆、道路之鋪設等之不動產屬之。
1321	土地改良物 凡使土地達到可使用狀態,並附著於土地,且具有一定耐用年限之房屋及建築以外之不動產屬之,如停車場、運動場、圍牆、道路之鋪設等。
1327	累計減損-土地改良物 凡提列土地改良物之累計減損屬之(本項目係「1321土地改良物」之抵銷項目)。
1329	累計折舊-土地改良物 凡提列土地改良物之累計折舊屬之(本項目係「1321土地改良物」之抵銷項目)。
1330	房屋及建築 凡房屋建築及其附屬設備等屬之。
1331	房屋及建築 凡購建自有房屋建築及其附屬之設備成本屬之。
1337	累計減損-房屋及建築 凡提列房屋及建築之累計減損屬之(本項目係「1331房屋及建築」之抵銷項目)。
1339	累計折舊-房屋及建築 凡提列房屋及建築之累計折舊屬之(本項目係「1331房屋及建築」之抵銷項目)。

編號	項目名稱及定義說明
1340	機械儀器及設備 凡各項機械儀器及設備等屬之。
1341	機械儀器及設備 凡購置自有機械儀器與設備及其零配件成本屬之。
134101	機械儀器及設備-國科會
134102	機械儀器及設備
1347	累計減損-機械儀器及設備 凡提列機械儀器及設備之累計減損屬之(本項目係「1341機械儀器及設備」之抵銷項目)。
1349	累計折舊-機械儀器及設備 凡提列機械儀器及設備之累計折舊屬之(本項目係「1341機械儀器及設備」之抵銷項目)。
1350	圖書及博物 凡圖書、非書資料及博物等皆屬之。
1351	圖書及博物 凡供典藏用之圖書、非書資料及博物等皆屬之。
135101	圖書
135102	博物
1360	其他設備 凡所有交通、事務、防護及不屬於上列各固定資產項目之設備皆屬之。
1361	其他設備 凡購置自有其他設備成本屬之。
136101	其他設備-國科會
136102	其他設備
136103	交通運輸設備
1367	累計減損-其他設備 凡提列其他設備之累計減損屬之(本項目係「1361其他設備」之抵銷項目)。
1369	累計折舊-其他設備 凡提列其他設備之累計折舊屬之(本項目係「1361 其他設備」之抵銷項目)。
1370	購建中營運資產 凡預付土地款、預付工程款、預付設備款、未完工程及待過戶房地產等屬之。
1371	預付土地款 凡預付購置土地價款屬之。

編號	項目名稱及定義說明
1372	預付工程款 凡預付工程價款屬之。
1373	未完工程 凡正在建造、裝置或改良尚未完竣之各項工程，及專供指定用途之專案工程機件成本屬之。
1374	預付設備款 凡預付購置各種設備款屬之。
1377	待過戶房地產 凡已取得房地產之所有權，正辦理過戶之法定程序，所支付一切購置成本屬之。
1380	租賃資產 凡承租之資產而其性質屬資本租賃者皆屬之。
1381	租賃資產 凡符合企業會計準則公報規定之融資租賃條件之租賃物屬之。
1387	累計減損-租賃資產 凡提列租賃資產之累計減損屬之(本項目係「1381租賃資產」之抵銷項目)。
1389	累計折舊-租賃資產 凡提列租賃資產之累計折舊屬之(本項目係「1381 租賃資產」之抵銷項目)。
1390	租賃權益改良物 凡在租賃標的物上所為資本性改良之成本屬之。
1391	租賃權益改良物 凡在租賃標的物上所為資本性改良之成本屬之。
1397	累計減損-租賃權益改良物 凡提列租賃權益改良物之累計減損屬之(本項目係「1391租賃權益改良物」之抵銷項目)。
1399	累計折舊-租賃權益改良物 凡提列租賃權益改良物之累計折舊屬之(本項目係「1391 租賃權益改良物」之抵銷項目)。
1400	投資性不動產 凡為賺取租金或資本增值或兩者兼具，而由所有者或融資租賃之承租人所持有之不動產屬之。
1410	投資性不動產 凡投資性不動產屬之。
1411	投資性不動產 凡為賺取租金或資本增值或兩者兼具，而由所有者或融資租賃之承租人所持有之不動產，及依法令辦理資產之重估價屬之。
1417	累計減損-投資性不動產 凡提列投資性不動產之累計減損屬之(本項目係「1411投資性不動產」之抵銷項目)。
1419	累計折舊-投資性不動產

編號	項目名稱及定義說明
	凡提列投資性不動產之累計折舊屬之(本項目係「1411投資性不動產」之抵銷項目)。
1420	購建中之投資性不動產 凡購建中之投資性不動產屬之。
1421	建造中之投資性不動產 凡建造中之投資性不動產屬之。
1422	購置中之投資性不動產 凡購置中之投資性不動產屬之。
1500	生物資產-非流動 凡超過一年變現、出售或耗用等之消耗性經濟動植物及生產性經濟動植物屬之。
1510	生物資產-非流動 凡消耗性經濟動植物及生產性經濟動植物屬之。
1511	消耗性經濟植物-非流動 凡與農業活動有關且具有生命之植物,預期超過一年變現、出售或耗用等之消耗性經濟植物產屬之。
1512	累計折舊-消耗性經濟植物-非流動 凡提列消耗性經濟植物之累計折舊屬之(本項目係「1511消耗性經濟植物-非流動」之抵銷項目)。
1514	消耗性經濟動物-非流動 凡與農業活動有關且具有生命之動物,預期超過一年變現、出售或耗用等之消耗性經濟動物產屬之。
1515	累計折舊-消耗性經濟動物-非流動 凡提列消耗性經濟動物之累計折舊屬之(本項目係「1514消耗性經濟動物-非流動」之抵銷項目)。
1517	生產性經濟植物-非流動 凡與農業活動有關且具有生命之植物,預期超過一年變現、出售或耗用等之生產性經濟植物屬之。
1518	累計折舊-生產性經濟植物-非流動 凡提列生產性經濟植物之累計折舊屬之(本項目係「1517生產性經濟植物-非流動」之抵銷項目)。
151A	生產性經濟動物-非流動 凡與農業活動有關且具有生命之動物,預期超過一年變現、出售或耗用等之生產性經濟動物屬之。
151B	累計折舊-生產性經濟動物-非流動 凡提列生產性經濟動物之累計折舊屬之(本項目係「151A生產性經濟動物-非流動」之抵銷項目)。
1600	無形資產 凡長期供校務使用且具有未來經濟效益及無實體存在之各種排他專用權皆屬之。
1610	專利權 凡供業務用之專利權屬之。

編號	項目名稱及定義說明
1611	專利權 凡價購或自行研發，而向國內外政府機關申請獲准登錄並供業務用專利權屬之。
1617	累計減損-專利權 凡提列專利權之累計減損屬之(本項目係「1611專利權」之抵銷項目)。
1619	累計攤銷-專利權 凡提列專利權之累計攤銷屬之(本項目係「1611專利權」之抵銷項目)。
1620	電腦軟體 凡供自用之電腦軟體屬之。
1621	電腦軟體 凡外購、委託外界設計或符合資本化條件自行發展開發，供自用之電腦軟體屬之。
162101	電腦軟體-國科會
162102	電腦軟體
1627	累計減損-電腦軟體 凡提列電腦軟體之累計減損屬之(本項目係「1621電腦軟體」之抵銷項目)。
1629	累計攤銷-電腦軟體 凡提列電腦軟體之累計攤銷屬之(本項目係「1621電腦軟體」之抵銷項目)。
1630	租賃權益 凡依約取得租賃標的物所發生之各項成本屬之。
1631	租賃權益 凡依約取得租賃標的物所發生之各項成本屬之。
1637	累計減損-租賃權益 凡提列租賃權益之累計減損屬之(本項目係「1631租賃權益」之抵銷項目)。
1639	累計攤銷-租賃權益 凡提列租賃權益之累計攤銷屬之(本項目係「1631租賃權益」之抵銷項目)。
1670	發展中之無形資產 凡自行發展供生產及業務用之無形資產屬之。
1671	發展中之無形資產 凡自行發展供生產及業務用之無形資產，於發展階段之所發生得資本化之支出屬之。
1690	其他無形資產 凡不屬於以上無形資產屬之。
1691	其他無形資產 凡不屬於以上無形資產屬之。

編號	項目名稱及定義說明
1697	累計減損-其他無形資產 凡提列其他無形資產之累計減損屬之(本項目係「1691其他無形資產」之抵銷項目)。
1699	累計攤銷-其他無形資產 凡提列其他無形資產之累計攤銷屬之(本項目係「1691 其他無形資產」之抵銷項目)。
1700	其他資產 凡不屬於以上之其他資產屬之。
1710	遞延資產 凡遞延費用等屬之。
1711	遞延費用 凡預付費用其效益超過一年以上不屬於前列各項資產者皆屬之。
1720	存出保證金 凡存出作保證用之現金屬之。
1721	存出保證金 凡存出作保證用之現金屬之。
1730	存出保證品 凡存出供保證用之非現金項目屬之。
1731	存出保證品 凡存出供保證用之非現金項目屬之。
1740	代管資產 凡代管其他機構之資產屬之。
1741	代管資產 凡代管其他機構之資產屬之。
1750	閒置資產 凡待處理或備用之各項閒置資產屬之。
1751	閒置資產 凡待處理或備用之各項閒置資產屬之。
1757	累計減損-閒置資產 凡提列閒置資產之累計減損屬之(本項目係「1751閒置資產」之抵銷項目)。
1759	累計折舊-閒置資產 凡提列閒置資產之累計折舊屬之(本項目係「1751 閒置資產」之抵銷項目)。
1760	學校流用 凡依規定學校法人所設私立學校間相互流用之款項屬之。
1761	學校流用 凡依規定學校法人所設私立學校間相互流用之款項屬之。本項目為平衡表資產及負債類共用項目，編製以學校法人及所設各私立學校為編製主體之合併財務報表時，其借貸方餘額應予沖銷。
1790	什項資產 凡不屬於以上之什項資產屬之。

編號	項目名稱及定義說明
1791	什項資產 凡不屬於以上之什項資產屬之。
1W00	信託代理與保證資產 凡保管有價證券、保管品及保證品等屬之。
1W10	信託代理與保證資產 凡保管有價證券、保管品及保證品等屬之。本項目項下各四級項目，均屬備忘項目，其相對項目為「2W10 信託代理與保證負債(備忘項目)」項下各四級項目須同時使用，均不列入平衡表之資產與負債項下，另以附註或附表方式表達。
1W11	保管有價證券 凡受託保管之有價證券屬之。
1W12	保管品 凡受託保管之物品屬之。
1W13	保證品 凡收到外界存入作為保證用之有價證券、票據、信用狀等屬之。

二、負債類會計項目名稱、編號及定義如下表：

編號	項目名稱及定義說明
2000	負債
2100	流動負債 凡預期於其正常業務週期中清償之負債；主要為交易目的而持有之負債；預期於平衡表日後十二個月內到期清償之負債；不能無條件將清償期限遞延至資產負債表日後至少十二個月之負債。
2110	短期債務 凡短期銀行借款及應付到期長期負債等屬之。
2111	短期銀行借款 凡向金融機構借入之款項其償還期限在一年內者屬之。
2112	應付到期長期負債 凡在一年內到期之長期負債屬之。
2120	應付款項 凡應付票據、應付利息及應付費用等屬之。
2121	應付票據 凡付款期限在一年以內之票據屬之。
2122	應付利息 凡本期應付而尚未支付之利息屬之。
2123	應付費用 凡已發生而尚未支付之各項費用屬之。
212301	應付費用(董)
212302	應付費用(行)

編號	項目名稱及定義說明
212303	應付費用(教)
212304	應付費用(推)
212305	應付費用(產)
212306	應付費用(其)
212307	應付費用
212308	應付費用(土地)
212309	應付費用(土改)
212310	應付費用(儀器)
212311	應付費用(圖書)
212312	應付費用(其他)
212313	應付費用(軟體)
2124	應付設備款 凡應付未付之各項設備款屬之。
2125	應付工程款 凡應付未付之各項工程款屬之。
2126	本期所得稅負債 凡指尚未支付之本期及前期所得稅。
2127	應付土地款 凡應付未付之土地款屬之。
2129	其他應付款 凡不屬於上列各項之其他應付款屬之。
2130	預收款項 凡預為收納之各種款項皆屬之。
2131	預收款 凡預收各種未實現之收入屬之。
2132	暫收款 凡因用途或金額尚未確定而暫收之款項屬之。
2140	代收款項 凡為其他公私機構或私人代收(扣)代付之各種款項皆屬之。
2141	代收款項 凡為其他公私機構或私人代收(扣)代付之各種款項皆屬之，包括代扣稅捐、代辦費及行政代轉外界給予特定學生之獎助學金等皆屬之。
214101	代收學生平安保險費
214102	代收健康檢查費
214103	代收公保費
214104	代收健保費
214105	代收勞保費
214106	代收勞退金
214107	代收互助金

編號	項目名稱及定義說明
214108	代收所得稅
214109	代收教育部專款
214110	代收款-退撫儲金
214111	代收款-健保補充保費
214112	代收款-外籍生健保費
214113	代收款-外籍生醫療保險費
214199	代收其他款
2150	其他借款 凡向非金融機構借入之款項，其還款期限在一年以內者皆屬之。
2151	其他借款 凡向非金融機構借入之款項，其還款期限在一年以內者皆屬之。
2200	長期負債 凡償還期限逾一年之債務屬之。
2210	長期銀行借款 凡向金融機構借入之款項，其償還期限在一年以上者皆屬之。
2211	長期銀行借款 凡向金融機構借入之款項，其償還期限在一年以上者皆屬之。
2220	長期應付款項 凡長期應付票據、應付長期工程款、應付租賃款、其他長期負債及各種應付款皆屬之。
2221	長期應付票據 凡逾一年到期之應付票據屬之。
2222	應付長期工程款 凡應償還工程款之期限逾一年者屬之。
2223	應付租賃款 凡融資租賃契約應付各期租金及優惠承購價格或保證殘值之現值屬之。
2229	其他長期負債 凡不屬於以上之長期負債屬之。
2250	其他長期借款 凡向非金融機構借入之款項，其償還期限逾一年者皆屬之。
2251	其他長期借款 凡向非金融機構借入之款項，其償還期限逾一年者皆屬之。
2300	其他負債 凡不屬於以上之負債皆屬之。
2310	存入保證金 凡收到客戶、廠商存入供保證用之款項屬之。
231101	存入保證金-履約金
231102	存入保證金-保固金
2320	應付退休及離職金

編號	項目名稱及定義說明
	凡應付教職員工或約聘僱人員依規定所提之公提退離儲金或自提退離儲金等皆屬之。
2321	應付退休及離職金 凡應付教職員工或約聘僱人員依規定所提之公提退離儲金或自提退離儲金等皆屬之。
232101	應付退休金
232102	應付離職金
2330	應付代管資產 凡代管其他機構業務代管資產應付之數屬之。
2331	應付代管資產 凡代管其他機構業務代管資產應付之數屬之（本項目應與「1740 代管資產」項目同時使用）。
2340	學校流用 凡依規定學校法人所設私立學校間相互流用之款項屬之。
2341	學校流用 凡依規定學校法人所設私立學校間相互流用之款項屬之。（本項目為平衡表資產及負債類共用項目，編製以學校法人及所設各私立學校為編製主體之合併財務報表時，其借貸方餘額應予沖銷。）
2370	負債準備 凡提存之各項準備等屬之。
2371	遞延所得稅負債 凡指與應課稅暫時性差異有關之未來期間應付所得稅金額。
2372	除役、復原及修復成本之負債準備 凡為辦理除役、復原及修復事宜，提存之負債準備屬之。
2390	什項負債 凡不屬於以上之其他負債屬之。
2399	其他什項負債 凡不屬於以上之其他負債屬之。
2W00	信託代理與保證負債 凡應付保管有價證券、應付保管品及應付保證品等屬之。
2W10	信託代理與保證負債 凡應付保管有價證券、應付保管品及應付保證品等屬之。本項目項下各四級項目，均屬備忘項目，其相對項目為「1W10信託代理與保證資產（備忘項目）」項下各四級項目須同時使用，均不列入平衡表之資產與負債項下，另以附註或附表方式表達。
2W11	應付保管有價證券 凡應付受託保管有價證券屬之。
2W12	應付保管品 凡應付受託保管物品屬之。
2W13	應付保證品 凡應付收到廠商存入作為保證用之有價證券、票據、信用狀等屬之。

三、權益基金及餘絀類會計項目名稱、編號及定義如下表：

編號	項目名稱及定義說明
3000	權益基金及餘絀
3100	權益基金 凡學校創辦時接受董事與外界之各項捐助及學校營運賸餘轉入數皆屬之，包括指定用途權益基金及未指定用途權益基金。
3110	指定用途權益基金 凡設校基金、學生就學獎補助基金、退休基金、擴建校舍基金、外界捐贈獎助學基金及其他指定用途基金等（不含投資基金）。本項目借方對應項目為「特種基金」。
3111	設校基金之權益基金 凡設校基金轉列之權益基金屬之。
3112	學生就學獎補助基金之權益基金 凡提列學生就學獎補助基金撥充權益基金屬之。
3113	擴建校舍基金之權益基金 凡擴建校舍基金轉列之權益基金屬之。
3114	受贈獎助學基金之權益基金 凡外界捐贈獎助學基金撥充權益基金屬之。
3118	其他特種基金之權益基金 凡其他特種基金撥充權益基金屬之。
3119	指定用途金融商品未實現餘絀之權益基金 凡指定用途基金之備供出售金融資產按公平價值衡量產生未實現持有餘絀轉列權益基金屬之。
3120	未指定用途權益基金 凡於年度決算後依規定調整轉列之數。
3121	賸餘款權益基金 凡依據私立專科以上學校累積賸餘款計算原則核算之賸餘款屬之。
3122	其他權益基金 賸餘款權益基金以外之其他未指定用途權益基金屬之，於每學年度決算時由累積餘絀轉入。
3130	資本公積 凡採權益法認列之投資股權淨值變動數及其他資本公積等屬之。
3131	採權益法認列之投資股權 淨值變動數凡採權益法認列之投資股權淨值變動，造成對其所享之權益份額發生變動之數屬之。增加之數，計入貸方；沖減之數計入借方。
3132	其他資本公積 凡不屬於以上各項之其他資本公積屬之。提列之數，記入貸方；轉出之數，記入借方。
3200	餘絀 凡累積餘絀屬之。
3210	累積餘絀

編號	項目名稱及定義說明
	凡學校截至本期止累積之賸餘或累積之短絀，與追溯適用及追溯重編之影響數等屬之。
3211	累積賸餘 凡截至上期未經指撥之累積賸餘屬之。
3212	累積短絀 凡截至上期止未經彌補之累積短絀屬之。
3213	本期餘絀 凡學校本期賸餘或短絀者屬之。
3217	追溯適用及追溯重編之影響數 凡會計政策變動追溯適用及前期錯誤更正追溯重編之影響數屬之。
3300	權益其他項目 凡金融商品未實現餘絀及未實現重估增值等權益之調整項目屬之。 凡累積其他綜合餘絀等權益之調整項目皆屬之。
3310	累積其他綜合餘絀 凡現金流量避險中屬有效避險部分之避險工具餘絀、國外營運機構財務報表換算之兌換差額、未實現重估增值、透過其他綜合餘絀按公允價值衡量之金融資產未實現評價餘絀等屬之。
3312	現金流量避險中屬有效避險部分之避險工具餘絀 凡金融資產現金流量有效避險部分產生之未實現持有餘絀屬之。
3313	國外營運機構財務報表換算之兌換差額 凡在國外營運機構財務報表按歷史匯率、現時匯率或當期加權平均匯率換算所產生之兌換差額，暨具有長期投資性質外幣墊款不擬於可預見將來結清之兌換差額，及為規避國外淨投資風險所訂遠期外匯買賣合約之匯率變動影響數屬之。
3314	未實現重估增值 凡依法令辦理資產重估所產生之未實現重估增值屬之。
3315	透過其他綜合餘絀按公允價值衡量之金融資產未實現評價餘絀 凡透過其他綜合餘絀按公允價值衡量之金融資產未實現評價餘絀屬之。

四、收入類會計項目名稱、編號及定義如下表：

編號	項目名稱及定義說明
4000	收入
4100	收入 凡本期交易或其他事項所產生之資產增加或負債減少等各種收益或利得。
4110	學雜費收入 凡學費、雜費及各類實習實驗費等屬之。
4111	學費收入 凡學校依規定收費標準向學生收取之學費、學分費等屬之。

編號	項目名稱及定義說明
411101	學費-研究所
411102	學費-日間部
411103	學費-進修部
411104	學費-進修學院校
411105	學費-產碩專班
411106	學費-雙軌旗艦專班
411107	學費-產學攜手專班
411108	延修學分費
411109	寒修學分費-日間部
411110	寒修學分費-進修部
411111	寒修學分費-進修學院校
411112	暑修學分費-日間部
411113	暑修學分費-進修部
411114	暑修學分費-進修學院校
4112	雜費收入 凡學校依規定收費標準向學生收取之雜費等屬之。
411201	雜費-研究所
411202	雜費-日間部
411203	雜費-進修部
411204	雜費-進修學院校
411205	雜費-產碩專班
411206	雜費-雙軌旗艦專班
411207	雜費-產學攜手專班
4113	實習實驗費收入 凡學校依規定收費標準向學生收取之各類實習實驗費等屬之。
411301	電腦實習費收入-日間部
411302	電腦實習費收入-進修部
411303	電腦實習費收入-進修學院校
411304	電腦實習費收入-產碩專班
411305	電腦實習費收入-雙軌旗艦專班
411306	電腦實習費收入-產學攜手專班
411307	網路通信費
4120	推廣教育收入 凡各類推廣教育收入屬之。
4121	推廣教育收入 凡學校依規定設置推廣教育班，向學員所收取之費用屬之。

編號	項目名稱及定義說明
4130	產學合作收入 凡各類產學合作收入屬之。
4131	產學合作收入 凡學校為促進各類產業發展，與政府機關、事業機構、民間團體、學術研究機構等合作，所收取之費用屬之。
4131	產學合作收入
413101	產學合作收入-國科會(管理費)
413102	產學合作收入-國科會(技轉)
413103	產學合作收入-國科會
4132	產學合作收入-產學案
4133	產學合作收入-其他
4134	產學合作收入-技轉
4140	其他教學活動收入 凡從事其他教學活動所收取之費用屬之。
4141	其他教學活動收入 凡學校於一般教學及推廣教學活動外，所從事之教學活動向學員收取之費用屬之。
414101	其他教學活動收入-研修班
414102	其他教學活動收入-海青班
414103	其他教學活動收入
4150	補助及受贈收入 凡補助收入及受贈收入等屬之。
4151	補助收入 凡接受政府機關等補助款，得由學校運用者屬之。
4152	受贈收入 凡接受國外政府機構、國內民間團體及個人之捐贈，得由學校運用者屬之。
4160	附屬機構收益 凡認列學校附屬實習工廠、醫院、農場等機構之賸餘屬之。
4161	附屬機構收益 凡認列學校附屬實習工廠、醫院、農場等機構之賸餘屬之。
4170	財務收入 凡利息收入、投資收益及基金收益等。
4171	利息收入 凡非以投融資為主要業務，其儲存於金融機構或中華郵政公司之存款及因財務操作所獲取之利息屬之。
4172	投資收益 凡非以投融資為主要業務，其投資金融資產及採權益法之投資等衡量所認列之收益、處分之收益、減損迴轉收益，及由金融資產所獲配之

編號	項目名稱及定義說明
	股息紅利等，應列入本期餘絀者屬之。
4173	基金收益 凡特種基金所獲取之利息或收益屬之。
4174	投資基金收益 凡投資基金所獲取之收益屬之。
4180	銷貨收入 凡各種銷貨收入屬之。
4181	製成品銷貨收入 凡銷售製成品之收入屬之。
4182	製成品銷貨退回及折讓 凡銷售製成品遭退貨，及給予顧客折扣或讓價屬之。（本項目係「4181製成品銷貨收入」之抵銷項目）
4184	農產品銷貨收入 凡銷售農林漁牧等農產品之收入屬之。
4185	農產品銷貨退回及折讓 凡銷售農林漁牧等農產品遭退回，及給予顧客折扣或讓價屬之。（本項目係「4184農產品銷貨收入」之抵銷項目）
4190	其他收入 凡不屬於以上各項目之收入皆屬之。
4191	財產交易賸餘 凡不動產、房屋及設備、投資性不動產、生物資產及無形資產出售、報廢、交換或被徵收所發生之賸餘屬之。
4192	試務費收入 凡辦理各類招生考試收取之報名費或其他試務費收入等屬之。
419201	進修學院校招生收入
419202	其他招生收入
4193	住宿費收入 凡提供宿舍所獲得之收入屬之。
4196	投資性不動產收入 凡非以從事出租投資性不動產為主要業務，其出租投資性不動產所獲得之收入屬之。
4197	當期原始認列農產品之賸餘 凡自生物資產收成之農林漁牧等農產品，以收成點之公允價值減出售成本所產生之賸餘屬之。
4199	雜項收入 凡非屬以上之其他收入屬之。
419901	雜項收入
419902	游泳池售票收入
419903	游泳池吹風機、置物櫃收入
419904	停車費收入

五、成本與費用類會計項目名稱、編號及定義如下表：

(一)成本與費用按功能別及性質別分別歸類。功能別分類包括董事會支出、行政管理支出、教學研究及訓輔支出、推廣教育支出、產學合作支出及其他教學活動支出等。性質別分類包括人事費、業務費、維護費、退休撫卹費、出席及交通費、折舊及攤銷等。

(二)本校各項成本與費用如具共同性，事實上難以直接歸屬於單一支出項目時，可採分攤方式分別歸屬相關項目。

編號	項目名稱及定義說明
5000	成本與費用
5100	成本與費用 凡本期交易或其他事項所產生之資產減少或負債增加等各種費用或短絀。
5110	董事會支出 凡董事會所發生之各項費用皆屬之。
5111	董事會-人事費 凡專任董事長、董事、監察人及董事會職員之薪資，包括薪金、俸給、工資、加班費、津貼、學校負擔之保險費、獎金等屬之。
511101	董事會-人事費
511102	董事會-人事費-公保費
511103	董事會-人事費-健保費
511104	董事會-人事費-勞保費
511105	董事會-人事費-二代健保
511106	董事會-人事費-勞工退休金
5112	董事會-業務費 凡董事會為處理一般事務所需之各項費用，包括文具、紙張、印刷、郵電、水電、運費、差旅費、租金、保險費、燃料、物品及各項雜支等屬之。
511201	董事會-業務費
511202	董事會-業務費-差旅費
511203	董事會-業務費-勞工退休金
511204	董事會-業務費-物品
5113	董事會-維護費 凡董事會使用之建築物與各項設備之維護費用，包括經常性之維修、養護、房屋修繕、校園美化、房屋及設備之保險等屬之。
511301	董事會-維護費
511302	董事會-報廢
5114	董事會-退休撫卹費 凡董事會職員之退休及撫卹支出屬之。
511401	董事會-退撫基金

編號	項目名稱及定義說明
511402	董事會-退休金
5115	董事會-出席及交通費 凡董事長、董事及監察人酌支之出席及交通費屬之。
511501	董事會-出席費
511502	董事會-交通費
5116	董事會-折舊及攤銷 凡董事會使用之不動產、房屋及設備，其折舊費用及無形資產之攤銷費用等屬之。
511601	董事會-折舊
511602	董事會-攤銷
5120	行政管理支出 凡學校行政管理部門用於行政管理之各項費用皆屬之。
5121	行政-人事費 凡職技員工之薪資，包括薪金、俸給、主管加給、工資、加班費、津貼、學校負擔之保險費及獎金等屬之。
512101	行政-人事費
512102	行政-人事費-行政人員
512103	行政-人事費-外加津貼
512104	行政-人事費-考績獎金
512105	行政-人事費-寒暑修行政費
512106	行政-人事費-值加班費
512107	行政-人事費-公保費
512108	行政-人事費-健保費
512109	行政-人事費-勞保費
512110	行政-人事費-勞工退休金
512111	行政-人事費-工讀生
512112	行政-人事費-二代健保
5122	行政-業務費 凡行政管理部門為處理一般事務所需之各項費用，包括文具、紙張、印刷、郵電、水電、運費、差旅費、租金、保險費、燃料、物品、公關、慶典福利、研究訓練、進修補助及各項雜支等屬之。
512201	行政-業務費
512202	行政-業務費-環境清潔美化費
512203	行政-業務費-保險費
512204	行政-業務費-報章雜誌費

編號	項目名稱及定義說明
512205	行政-業務費-特別費
512206	行政-業務費-職員工研習及進修
512207	行政-業務費-土地租金
512208	行政-業務費-水費
512209	行政-業務費-電費
512210	行政-業務費-瓦斯費
512211	行政-業務費-差旅費
512212	行政-業務費-值勤費
512213	行政-業務費-健康檢查費
512214	行政-業務費-機票補助費
512215	行政-業務費-營業稅
512216	行政-業務費-慶典費
512217	行政-業務費-電話費
512218	行政-業務費-油料費
512219	行政-業務費-團體會費
512220	行政-業務費-禮品費
512221	行政-業務費-福利互助金
512222	行政-業務費-簽證費
512223	行政-業務費-物品
512224	行政-業務費-雜支
512225	行政-業務費-公關費
512226	行政-業務費-勞工退休金
512227	行政-業務費-顧問費
512228	行政-業務費-廣告費
5123	行政-維護費 凡行政管理部門使用之建築物與各項設備之維護費用，包括經常性之維修、養護、房屋之修繕、校園之美化、房屋及設備之保險等屬之。
512301	行政-維護費
512302	行政-報廢
5124	行政-退休撫卹費 凡行政管理部門職員之退休及撫卹支出屬之。
512401	行政-退撫基金
512402	行政-退休金
5125	行政-折舊及攤銷

編號	項目名稱及定義說明
	凡行政管理部門使用之不動產、房屋及設備，其折舊費用及無形資產之攤銷費用屬之。
512501	行政-折舊
512502	行政-攤銷
5130	教學研究及訓輔支出 凡學校用於教學、研究及訓輔之各項費用皆屬之。
5131	教學-人事費 凡教學、研究及訓輔人員之薪資、鐘點費、津貼、學校負擔之保險費、獎金等屬之。
513101	教學-人事費
513102	教學-人事費-日間部
513103	教學-人事費-進修部
513104	教學-人事費-進修院校
513105	教學-人事費-超支鐘點費
513106	教學-人事費-導師費
513107	教學-人事費-實驗室管理
513108	教學-人事費-外加津貼
513109	教學-人事費-輔導老師
513110	教學-人事費-社團指導老師
513111	教學-人事費-寒暑假鐘點費
513112	教學-人事費-寒暑假行政費
513113	教學-人事費-專題鐘點費
513114	教學-人事費-公保費
513115	教學-人事費-健保費
513116	教學-人事費-進修部津貼
513117	教學-人事費-進修院校津貼
513118	教學-人事費-軍訓教官
513119	教學-人事費-護理老師
513123	教學-人事費-行政助理
513124	教學-人事費-工讀生
513125	教學-人事費-二代健保
513126	教學-人事費-勞工退休金

5132	教學-業務費 凡處理教學、研究及訓輔所需之各項費用，包括文具、紙張、印刷、郵電、水電、運費、差旅費、租金、保險費、燃料、物品、公關、慶典福利、研究訓練、進修補助及各項雜支等屬之。
513201	教學-業務費
513202	教學-業務費-學生實習費
513203	教學-業務費-電腦實習費
513204	教學-業務費-環境清潔美化費
513205	教學-業務費-保險費
513206	教學-業務費-電費
513207	教學-業務費-改進教學
513208	教學-業務費-升等送審
513209	教學-業務費-出差研習
513210	教學-業務費-研究獎助
513211	教學-業務費-進修
513212	教學-業務費-著作
513213	教學-業務費-校內進階型計畫
513214	教學-業務費-水費
513215	教學-業務費-防護費
513216	教學-業務費-土地租金
513217	教學-業務費-網路通信費
513218	教學-業務費-國際交流
513219	教學-業務費-一級主管出差
513220	教學-業務費-學輔經費
513221	教學-業務費-策略聯盟
513222	教學-業務費-文宣費
513223	教學-業務費-團體會費
513224	教學-業務費-研討會費
513225	教學-業務費-證照輔導費
513226	教學-業務費-論文指導及口試費
513227	教學-業務費-參展費
513228	教學-業務費-系務行政費
513229	教學-業務費-活動費
513230	教學-業務費-保留款

編號	項目名稱及定義說明
513231	教學-業務費-資料庫
513232	教學-業務費-油料費
513242	教學-業務費-工讀費
513243	教學-業務費-差旅費
513244	教學-業務費-輔導費
513245	教學-業務費-值勤費
513246	教學-業務費-租賃費
513247	教學-業務費-機器人研發費
513248	教學-業務費-物品
513249	教學-業務費-雜支
513250	教學-業務費-勞工退休金
513251	教學-業務費-編纂教材
513252	教學-業務費-製作教具
513253	教學-業務費-推動實務教學
5133	教學-維護費 凡供教學、研究及訓輔使用之建築物與各項設備之維護費用，包括經常性之維修、養護、房屋之修繕、校園之美化、房屋及設備之保險等屬之。
513301	教學-維護費
513302	教學-報廢
5134	教學-退休撫卹費 凡教學、研究及訓輔人員之退休撫卹支出屬之。
513401	教學-退撫基金
513402	教學-退休金
5135	教學-折舊及攤銷 凡供教學、研究及訓輔使用之不動產、房屋及設備，其折舊費用及無形資產之攤銷費用屬之。
513501	教學-折舊
513502	教學-攤銷
5140	獎助學金支出 凡學校給予成績優良、經濟弱勢及家境清寒等學生之獎助學金支出皆屬之。
5141	獎學金支出 凡學校給予成績優良學生之獎勵性支出皆屬之，如各系所成績優異獎學金。

5142	助學金支出 凡學校給予經濟弱勢、家境清寒學生之助學性支出皆屬之，如大專校院弱勢學生助學計畫之助學金、生活學習獎助金、緊急紓困金等。
5150	推廣教育支出 凡學校依規定設有推廣教育班所支付之各項費用皆屬之。
5151	推廣-人事費 凡推廣教育班教職員工之薪資、加班費、津貼、鐘點費、學校負擔之保險費、獎金等屬之。
5152	推廣-業務費 凡推廣教育班處理一般事務所需之各項費用，包括水電、文具、紙張、印刷等屬之。
5153	推廣-維護費 凡推廣教育班使用之建築物及各項設備之維護費用屬之。
515301	推廣-維護費
515302	推廣-報廢
5154	推廣-退休撫卹費 凡推廣教育班教職員工之退休撫卹支出屬之。
5155	推廣-折舊及攤銷 凡推廣教育班使用之不動產、房屋及設備，其折舊費用及無形資產之攤銷費用屬之。
515501	推廣-折舊
515502	推廣-攤銷
5160	產學合作支出 凡學校為促進各類產業發展，與政府機關、事業機構、民間團體、學術研究機構等合作，所支付一切必要費用等屬之。
5161	產學-人事費 凡學校為外界提供服務，執行相關計畫及作業之人員薪資、加班費、獎金等屬之。
516101	產學-人事費-產學合作
516102	產學-人事費-科技部
516103	產學-人事費-技轉
516104	產學-人事費-其他
5162	產學-業務費 凡學校為外界提供服務執行相關計畫及作業所需一般事務費用皆屬之。
516201	產學-業務費-產學合作
516202	產學-業務費-國科會
516203	產學-業務費-國科會-管理費

編號	項目名稱及定義說明
516204	產學-業務費-技轉
516205	產學-業務費-其他
5163	產學-維護費 凡學校為外界提供服務，提供各項設備之維護費用屬之。
516301	產學-維護費
516302	產學-報廢
5164	產學-退休撫卹費 凡學校為外界提供服務，執行相關計畫及作業之人員，其退休撫卹支出屬之。
5165	產學-折舊及攤銷 凡學校為外界提供服務，所使用之不動產、房屋及設備其折舊費用及無形資產之攤銷費用等屬之。
516501	產學-折舊
516502	產學-攤銷
5170	其他教學活動支出 凡從事其他教學活動所支付之各項費用屬之。
5171	其他教學-人事費 凡從事其他教學活動之人員薪資、加班費、獎金等屬之。
517101	其他教學-人事費-研修班
517102	其他教學-人事費-海青班
517103	其他教學-人事費
5172	其他教學-業務費 凡從事其他教學活動所需一般事務費用皆屬之。
517201	其他教學-業務費-研修班
517202	其他教學-業務費-海青班
517203	其他教學-業務費
5173	其他教學-維護費 凡從事其他教學活動所使用各項設備之維護費用屬之。
517301	其他教學-維護費
517302	其他教學-報廢
5174	其他教學-退休撫卹費 凡從事其他教學活動人員之退休撫卹支出屬之。
5175	其他教學-折舊及攤銷 凡從事其他教學活動所使用之不動產、房屋及設備，其折舊費用及無形資產之攤銷費用屬之。
517501	其他教學-折舊

編號	項目名稱及定義說明
517502	其他教學-攤銷
5180	附屬機構損失 凡認列學校附屬實習工廠、醫院、農場等機構之短絀屬之。
5181	附屬機構損失 凡認列學校附屬實習工廠、醫院、農場等機構之短絀屬之。
5190	財務費用 凡投資與融資之利息費用及投資損失皆屬之。
5191	利息費用 凡非以投資為主要業務，其借款之利息屬之。
5192	投資損失 凡非以投資為主要業務，其投資金融資產及採權益法之投資等衡量所認列之損失、處分之損失及減損損失等，應列入本期餘絀者屬之。
5193	投資基金損失 凡投資基金所發生之損失屬之。
5194	特種基金損失 凡特種基金所發生之損失屬之。
51A0	銷貨成本 凡銷售貨物之直接及間接生產費用等屬之。
51A1	製成品銷貨成本 凡銷售製成品之直接與間接生產費用及製成品評價損失與盤絀等屬之。
51A3	農產品銷貨成本 凡銷售農林漁牧等農產品之直接與間接生產費用及農產品評價損失與盤絀等屬之。
51X0	其他支出 凡不屬於以上各項之支出皆屬之。
51X1	試務費支出 凡辦理各類招生考試所發生之支出屬之。
51A101	進修學院校招生支出
51A102	其他招生支出
51A103	統測招生支出
51X2	財產交易短絀 凡不動產、房屋及設備、投資性不動產、生物資產及無形資產出售、報廢、交換或被徵收所發生之短絀屬之。
51X3	超額年金給付 凡學校依公教人員保險法給付教職員之超額年金支出屬之。
51X4	折舊及攤銷 凡學校之投資性不動產及生物資產等折舊費用屬之。
51X5	投資性不動產費用

編號	項目名稱及定義說明
	凡非以從事出租投資性不動產為主要業務，為獲得出租投資性不動產收入所發生之費用或短絀等屬之。
51X6	當期原始認列農產品之短絀 凡自生物資產收成之農林漁牧等農產品，以收成點之公允價值減出售成本所發生之短絀屬之。
51A9	雜項支出 凡非屬以上之其他費用屬之。

六、餘絀總額各會計項目名稱、編號、定義如下表：

編號	項目名稱及定義說明
6100	本期餘絀 凡學校本期賸餘或短絀者屬之。
7100	本期其他綜合餘絀 凡本期其他綜合餘絀屬之。
7110	不重分類至餘絀之項目 凡未實現重估增值、採用權益法認列之其他綜合餘絀份額—不重分類至餘絀之項目及透過其他綜合餘絀按公允價值衡量之權益工具投資未實現評價餘絀等屬之。
7114	未實現重估增值 凡土地以外之資產依法令辦理重估增值之數，或土地依規定調整而發生之增值扣除估計遞延所得稅負債後之差額屬之。
7115	採權益法認列之其他綜合餘絀份額—不重分類至餘絀之項目 凡投資者按其所享有股權淨值之份額，以權益法認列之不重分類至餘絀之其他綜合餘絀項目屬之。短絀時請以負值表示。
7116	透過其他綜合餘絀按公允價值衡量之權益工具投資未實現評價餘絀 凡透過其他綜合餘絀按公允價值衡量之權益工具投資未實現之評價餘絀屬之。短絀時請以負值表示。
7120	後續可能重分類至餘絀之項目 凡現金流量避險中屬有效避險部分之避險工具餘絀、國外營運機構財務報表換算之兌換差額、採用權益法認列之其他綜合餘絀份額—可能重分類至餘絀之項目及透過其他綜合餘絀按公允價值衡量之債務工具投資未實現評價餘絀等屬之。
7121	現金流量避險中屬有效避險部分之避險工具餘絀 凡金融資產現金流量有效避險部分產生之未實現持有餘絀屬之。短絀時請以負值表示。
7122	國外營運機構財務報表換算之兌換差額 指國外營運機構財務報表換算之兌換差額及國外營運機構淨投資之貨幣性項目交易，所產生之兌換差額。
7123	採權益法認列之其他綜合餘絀份額—可能重分類至餘絀之項目 凡投資者按其所享有股權淨值之份額，以權益法認列之可能重分類至

編號	項目名稱及定義說明
	餘絀之其他綜合餘絀項目屬之。短絀時請以負值表示。
7124	透過其他綜合餘絀按公允價值衡量之債務工具投資未實現評價餘絀 凡透過其他綜合餘絀按公允價值衡量之債務工具投資未實現之評價餘絀屬之。短絀時請以負值表示。

## 第四章 會計簿籍

### 第一節 會計簿籍之種類

- 一、會計簿籍，分為帳簿及備查簿。
  - (一)帳簿：謂簿籍之記錄為供給編造會計報告事實所必需者。區分為序時帳簿及分類帳簿。
  - (二)備查簿：謂簿籍之記錄，不為編造會計報告事實所必需，而僅為便利會計事項之查考或會計事務之處理者。
- 二、序時帳簿係帳簿之登錄，按會計事項發生時間之先後順序予以記載，分為現金出納簿及日記帳。
- 三、分類帳簿係指帳簿之登錄，按會計事項歸屬之會計項目分別記載，分為總分類帳及各項目明細分類帳。
- 四、會計紀錄採用電腦處理者，其電腦儲存體相關檔案之紀錄，視為會計簿籍，且其應能由電腦隨時列印現金出納登記簿、日記帳、總分類帳、明細分類帳及備查簿等，以備供查考。

### 第二節 會計簿籍之格式及說明

- 一、各類會計簿籍之表件以 A4 紙張直式橫書為原則，學校得依需要另定之。
- 二、序時帳簿分下列二種：

表 4-1 現金出納登記簿

編號：A01

## 建國科技大學

### 現金出納登記簿

中華民國〇〇年〇〇月〇〇日至〇〇年〇〇月〇〇日

全 頁第 頁

項目代號：

傳票日期	傳票編號	傳票總號	摘要	總分類 帳頁數	借方餘額	貸方餘額	餘額

- 說明：1. 本簿根據現金收支傳票登記，將記帳之月日，記帳憑證之字號與會計項目及摘要，現金收付事項，分別記入各該欄內。
2. 本簿一頁登記不敷時，可接續登記，惟須於該頁末行將收支各欄金額各結一總數摘要欄內書「過次頁」三字，於次頁首行摘要欄內書「承前頁」三字，並將收支各欄之總數，填入次頁之各相當欄內。
3. 本簿每日結帳一次，其餘額應與出納單位所編送現金及銀行存款結存相符。
4. 凡會計紀錄以電腦處理者，現金出納登記簿得以相關明細帳代替之。

表 4-2 日記帳

編號：A02

## 建國科技大學

日記帳

中華民國〇〇年〇〇月〇〇日至〇〇年〇〇月〇〇日

全 頁 第 頁

傳票日期		傳票		會計項目	摘 要	借方金額	貸方金額
		種類	傳票編號				

- 說明：1. 本簿根據現金收支及轉帳傳票登記，將記帳之月日、傳票編號與項目名稱、摘要及金額，分別記入各該欄內。
2. 本簿按時結總，應將借貸方金額各結一總數，記入各欄最末一行內，並於同行「摘要」欄內書「總計」二字，此項總計數字，借貸兩方應相符。

(三) 分類帳簿分下列八種：

表 4-3 總分類帳

編號：A11

## 建國科技大學

### 總分類帳

中華民國〇〇年〇〇月〇〇日至〇〇年〇〇月〇〇日

會計項目：

全 頁第 頁

年		傳票編號	傳票總號	摘要	借方金額	貸方金額	借或貸	餘額
月	日							

- 說明：1. 本總分類帳按會計項目設戶，凡日記簿及現金出納登記所記之帳目，均應過入本總帳之各相當帳戶內。
2. 本總分類帳各帳戶之排列，應與會計項目之編號次序相同。
3. 本總分類帳於年終結帳時，平衡表各項目之餘額，應轉入下學年度總分類帳各相當帳戶內，並將收入及成本與費用各項目之帳戶結平。

表 4-4 銀行存款明細分類帳

編號：A12

**建國科技大學**

銀行存款明細分類帳

中華民國〇〇年〇〇月〇〇日至〇〇年〇〇月〇〇日

會計項目：

全 頁第 頁

年		傳票編號	傳票總號	摘要	借方金額	貸方金額	餘額
月	日						

- 說明：1. 本帳摘要欄除記載「上學年度轉入」、「過次頁」、「承前頁」及「轉入下學年度」等項外，得不記詳細事由，惟遇特別重要事項應加註明以便查考。
2. 每屆月終，應與銀行存款對帳單核對，如帳面數字與對帳單數字不符時，應編送銀行存款差額解釋表以資解釋。

表 4-5 長期營運資產明細分類帳

編號：A13

## 建國科技大學

### 長期營運資產明細分類帳

中華民國〇〇年〇〇月〇〇日至〇〇年〇〇月〇〇日

會計項目：

全 頁第 頁

年		傳票編號	傳票總號	摘要	借方金額	貸方金額	借或貸	餘額
月	日							

- 說明：1. 本帳係就長期營運資產為明細之分類登記，應就其個體財產名稱，根據記帳憑證，並參閱有關資料記入之。
2. 本帳每月終結總一次，各戶金額「餘額」列數之和，應與總分類帳不動產、房屋及設備與投資性不動產及無形資產等各該相當項目同期餘額列數相等。
3. 本帳可長期賡續記載，在年度決算後，無庸更換。

表 4-6 借款明細分類帳

編號：A14

## 建國科技大學

### 借款明細分類帳

中華民國〇〇年〇〇月〇〇日至〇〇年〇〇月〇〇日

會計項目：

全 頁第 頁

年		傳票編號	傳票總號	摘要	借方金額	貸方金額	借或貸	餘額
月	日							

- 說明：1. 本帳係就借入之款項為明細登記，根據記帳憑證並參閱有關文件表單記入之。
2. 本帳戶各餘額列數之和，應分別與總分類帳之銀行借款及其他借款項目餘額列數相符。

表 4-7 〇〇明細分類帳

編號：A15

**建國科技大學**

〇〇明細分類帳

中華民國〇〇年〇〇月〇〇日至〇〇年〇〇月〇〇日

會計項目：

全 頁第 頁

年		傳票編號	傳票總號	摘要	借方金額	貸方金額	借或貸	餘額
月	日							

- 說明：1. 本明細分類帳均受各該總分類帳之統制。  
 2. 本帳依據傳票或代傳票之原始憑證登記之。

表 4-8 收入明細分類帳

編號：A16

**建國科技大學**

收入明細分類帳

中華民國〇〇年〇〇月〇〇日至〇〇年〇〇月〇〇日

會計項目：

全 頁第 頁

年		傳票編號	傳票總號	摘要	借方金額	貸方金額	餘額
月	日						

- 說明：1. 本帳係就收入各明細項目分別設戶登記。  
 2. 平時得不為應收未收之記錄，年終決算時應查明權責發生事項入帳。  
 3. 月終結總時，應就「本月合計」及「截至本月底止累計數」分別結總。

表 4-9 成本與費用明細分類帳

編號：A17

## 建國科技大學

成本與費用明細分類帳

中華民國〇〇年〇〇月〇〇日至〇〇年〇〇月〇〇日

會計項目：

全 頁第 頁

年		傳票編號	傳票總號	摘要	借方金額	貸方金額	餘額
月	日						

- 說明：
1. 本帳係就支出各明細項目分別設戶登記。
  2. 平時得不為應付未付之記錄，年終決算時應查明權責發生事項入帳。
  3. 月終結總時，應就「本月合計」及「截至本月底止累計數」分別結總

表 4-10 以前年度應付款明細分類帳

編號：A18

## 建國科技大學

以前年度應付款明細分類帳

中華民國〇〇年〇〇月〇〇日至〇〇年〇〇月〇〇日

會計項目：

全 頁第 頁

年		傳票編號	摘要	以前年度結轉 應付款	實付數	尚未支付之 應付數
月	日					

說明：1. 本帳按應付款所屬之年度，就會計項目及明細會計項目分別開立帳戶。

2. 本帳每月結總一次。

## 第五章 會計憑證

### 第一節 會計憑證之種類

一、會計憑證，分為原始憑證及記帳憑證：

(一)原始憑證：指證明事項經過而為造具記帳憑證所根據之憑證，分外來憑證、對外憑證及內部憑證。

(二)記帳憑證：指證明處理會計事項人員責任，而為記帳所根據之憑證，分收入傳票、支出傳票、轉帳傳票。

二、原始憑證之分類

(一)外來憑證：包括於各類交易行為中取得之統一發票、小規模營利事業之收據、各公營企業收據、自然人出具之領據及法令規定得證明收取款項之證明文件。

(二)對外憑證：包括學雜費繳費收據、收款收據、向學生收取定額款項之收據及為配合相關單位要求製作之領款收據。

(三)內部憑證：薪津印領清冊、獎助學金或加班費等印領清冊、出差旅費報告表、借款單及其他符合法令規定製作之內部經費收支憑證。

### 第二節 會計憑證之格式及說明

一、各類記帳憑證之表件以 A4 紙張直式橫書為原則，學校得依需要另定之。

二、記帳憑證分下列三種：

表 5-1 收入傳票

編號：B01

建國科技大學

收入傳票

總號	
分號	

(貸)

中華民國〇〇年〇〇月〇〇日 附原始憑證共 張 頁次：

會計項目	摘要	金額	現金出納 登記簿頁數	明細表	
				種類	頁數
合 計					

製表

出納

複核

主辦會計人員

校長或授權代簽人

- 說明：1. 填製傳票時，先依收入類別填列總分類帳項目，次填明細帳項目，摘要欄以填寫簡明之說明為主。
2. 製票人於製表處蓋章後，依次由複核及主辦會計人員及校長或授權代簽人蓋章後逕送出納單位。
3. 原始憑證以附於傳票之後，隨同保管為原則，但亦得另行保管，惟應予傳票上註明存放地點。
4. 如一頁傳票不敷應用，得加第二頁或第三頁，均於前一頁之最末一行加填「過次頁」字樣，並於次頁之首行加填「承前頁」字樣，但仍應編列同一號碼。

表 5-2 支出傳票

編號：B02

建國科技大學

支出傳票

總號	
分號	

(借) 中華民國〇〇年〇〇月〇〇日 附原始憑證共 張 頁次：

會計項目	摘要	金額	現金出納 登記簿頁數	明細帳	
				種類	頁數
合 計					

製表                      出納                      複核                      主辦會計人員                      校長或授權代簽人

- 說明：1. 填製傳票時，先依支出類別填列總分類帳項目，次填明細帳項目，摘要欄以填寫簡明之說明為主。
2. 製票人於製表處蓋章後，依次由複核及主辦會計人員及校長或授權代簽人蓋章後逕送出納單位。
3. 原始憑證以附於傳票之後，隨同保管為原則，但亦得另行保管，惟應予傳票上註明存放地點。
4. 如一頁傳票不敷應用，得加第二頁或第三頁，均於前一頁之最末一行加填「過次頁」字樣，並於次頁之首行加填「承前頁」字樣，但仍應編列同一號碼。

表 5-3 轉帳傳票

編號：B03

建國科技大學

轉帳傳票

總號	
分號	

中華民國〇〇年〇〇月〇〇日 附原始憑證共 張 頁次：

借方金額	會計項目	摘要	貸方金額	備註
	合 計			

製表            出納            複核            主辦會計人員            校長或授權代簽人

- 說明：1、本校配合帳務處理電腦化，簡併現金轉帳傳票及分錄轉帳傳票為單一轉帳傳票格式。
- 2、凡與收支有關者，由會計人員填製此傳票送出納人員憑以收(付)款。
- 3、凡與收支無關者，依規定程序核章後，即憑以記帳，不必送出納執行。

三、學校支付款項，因故無法取得領款之收據或證明者，得依下列格式填明，經一定程序核准後，作為原始憑證之用。

表 5-4 支出證明單

編號：C01

## 建國科技大學

### 支出證明單

中華民國〇〇年〇〇月〇〇日

單位：新臺幣元

品名	單價	數量	總價	用途說明(支出事由)
不能取得 單據原因				
出具證明單 廠商名稱或姓名			國民身分證字號或 營利事業統一編號	
地址			電話	

承辦人

單位主管

- 說明：1. 本單為支付款項，因特殊情形，不能取得收據、統一發票或相關書據者，應由經手人填具本證明單，書明不能取得原因，並簽名，據以請款。
2. 表列事項，如記載不明，應予補正，不能補正者，應由經手人詳細註明，並簽名證明之。

## 第六章 會計事務處理原則

### 第一節 會計事務處理基本原則

- 一、本校會計事務之處理，依本制度之規定辦理，本制度未規範之事項，則依一般公認會計原則處理。
- 二、本校之會計年度，依實施辦法有關學年度之規定，於每年八月一日開始，至次年七月三十一日終了，並以年度開始日之中華民國紀元年次為其會計年度名稱。
- 三、本校之會計基礎，應採「應計基礎」，收益於實現時，費損於應付時即行入帳。
- 四、本校會計事務之處理，應列入會計制度，本前後一致之原則辦理；其有變更之必要者，應循修訂會計制度之規定程序辦理。
- 五、本校之會計帳簿及表報，應以新臺幣記載。
- 六、本校預算應依規定編製，提經董事會議通過後，於每年七月三十一日前，報教育部備查。上開預算於執行一段期間後，如經檢討與實際情況有重大差異時，得予修正，仍經董事會議通過後，於該學年度三月三十一日前，報教育部備查，並以一次為限。
- 七、本校之對外財務報告，指財務報表及其必要之附註。
- 八、本校與關係機構及關係人發生之交易事項，應於財務報表中詳實揭露。
- 九、財務報表應採二期對照方式編製，其中平衡表並應列示增（減）金額；收支餘絀表應列示本年度預算數及本年度決算與預算比較。
- 十、對外財務報表之平衡表、收支餘絀表、現金流量表及其他經教育部要求編製之財務報表等主要報表，應由製表人、主辦會計人員、校長、董事長逐頁簽名或蓋章。  
  
前項人員已於裝訂成冊預決算書表封底簽名或蓋章者，得免逐頁簽名或蓋章。以學校法人為編製主體者，校長免簽章。
- 十一、本校於每學年度終了後完成決算，連同其年度財務報表，自行委請符合教育部規定之會計師查核簽證，並根據查核後之財務報表連同會計師之查核報告書及決算書表，彙整提報董事會議通過，於每年十一月三十日前，函報教育部備查。
- 十二、本校對各種原始憑證、記帳憑證、會計簿籍、會計報告等應指定專人負責保管，如有遺失或損毀等情事，本校主辦會計人員應即報告校

長、董事會、監察人及教育部查明處理。

十三、各種憑證，除有關債權債務者外，應自決算書表報教育部備查之日起至少保存五年，如有特殊原因經教育部同意，得縮短之。各種會計簿籍及會計報告，應自決算書表報教育部核准之日起至少保存十年。會計憑證、簿籍及會計報告屆滿保存年限，應經董事會同意後，始得銷毀。其中涉及政府機關之補助委辦案件，請依各補助及委辦機關訂頒之相關規定辦理。

十四、本校設立之附屬機構或相關事業有對外營業行為者，其會計制度應另行建立，經校務會議及董事會議通過後實施。

十五、本校對於學雜費收入、推廣教育收入、產學合作收入、補助及受贈收入或其他各項收入等，及採購財物之驗收等涉及權責事項，均應開立收據或證明文件。

前項收據或證明文件應事先連續編號，按序使用，由專人列冊控制及保管，以強化內部控制機制，俾確保資產安全及會計記錄正確。

## 第二節 資產類項目會計事務處理原則

一、現金及銀行存款指庫存現金、活期存款及可隨時解約且不損及本金之定期存款者；已指定用途，或支用受有約束者，如擴建校舍基金及設校基金，列入特種基金項目。

二、應收票據

(一)應依性質按現值或到期帳面金額衡量，其業經貼現或轉讓者，應予揭露。

(二)應收關係機構及關係人之票據，應單獨列示。

(三)提供擔保之票據，應於揭露。

(四)決算時應評估應收票據無法收回之金額，提列備抵呆帳，列為應收票據之減項，並予揭露；已確定無法收回者，應予轉銷。

三、應收帳款：

(一)應依性質按現值或到期帳面金額衡量，已提供擔保者，應予揭露。

(二)應收關係機構及關係人之款項，應單獨列示。

(三)決算時應評估應收帳款無法收回之金額，提列備抵呆帳，列為應收帳款之減項，並予揭露；已確定無法收回者，應予轉銷。

#### 四、其他應收款：

(一)應按主要類別分列，其有特別約定事項者並予揭露。

(二)決算時應評估其他應收帳款無法收回之金額，提列備抵呆帳，列為其他應收帳款之減項，並予揭露；已確定無法收回者，應予轉銷。

#### 五、存貨：指持有供正常營運過程出售者；或正在製造過程中以供正常營運過程出售者；或將於製造過程或勞務提供過程中消耗之原料或物料。

(一)存貨成本包括所有購買成本、加工成本及為使存貨達到目前之地點及狀態所發生之其他成本，得依其種類或性質，採用個別認定法、先進先出法或平均法計算之。

(二)存貨應以成本與淨變現價值孰低衡量，當存貨成本高於淨變現價值時，應將成本沖減至淨變現價值，沖減金額應於發生當期認列為銷貨成本。

(三)存貨有提供作質、擔保，或由債權人監視使用等情事者，應予揭露。

#### 六、預付款項，應按主要類別分列，其有特別約定事項者並應註明。

#### 七、金融資產、投資及投資基金之金融資產，包括下列會計項目，倘有提供作質、質押、或受約束、限制或存出保證金等情事者，應予揭露。

##### (一)透過餘絀按公允價值衡量之金融資產：

1. 指非屬按攤銷後成本衡量、透過其他綜合損益按公允價值衡量或以成本衡量之金融資產。
2. 屬按攤銷後成本衡量或透過其他綜合損益按公允價值衡量之金融資產，於原始認列時被指定為透過損益按公允價值衡量之金融資產。

##### (二)透過其他綜合餘絀按公允價值衡量之金融資產：

1. 指同時符合下列條件之債務工具：
  - (1)係以收取合約現金流量及出售為目的之經營模式下持有該金融資產。
  - (2)該金融資產之合約條款產生特定日期之現金流量，完全為支付本金及流通在外本金金額之利息。
2. 指原始認列時作一不可撤銷之選擇，將公允價值變動列報於其他綜合餘絀之非持有供交易之權益工具投資。

- (三)按攤銷後成本衡量之金融資產，指同時符合下列條件者：
1. 在以收取合約現金流量為目的之經營模式下持有該金融資產。
  2. 該金融資產之合約條款產生特定日期之現金流量，完全為支付本金及流通在外本金金額之利息。
- (四)以成本衡量之金融資產：指投資於無活絡市場公開報價之權益工具，或與此種權益工具連結且須以交付該等權益工具交割之衍生工具，其公允價值無法可靠衡量之金融資產。
- (五)避險之金融資產：指依避險會計指定且為有效避險工具之金融資產。

決算時每一種類金融資產之帳面金額，應於財務報表附註中揭露，若重分類金融資產，亦應揭露重分類之事實、金額及該重分類之理由。

#### 八、附屬機構投資：

- (一)學校對附屬機構之盈餘或虧損，應認列附屬機構收益或附屬機構損失，並應於附註中註明教育部之核准文號，及列示附屬機構之性質。
- (二)學校附屬機構投資期末餘額，應與附屬機構之淨值項目餘額相符。
- (三)學校與附屬機構，毋須編製合併報表。

#### 九、特種基金提存之依據，應予列明。

#### 十、投資性不動產：

- (一)投資性不動產應按其成本原始認列，後續衡量應以成本減除累計折舊及累計減損之帳面金額列示。
- (二)投資性不動產期初與期末之原始成本、重估增值、累計折舊及累計減損應於附註中揭露。

#### 十一、不動產、房屋及設備：

- (一)應按取得（包括分期付款購置）或建造時之成本認列，包括購買價格、使資產達到預期運作方式之必要狀態及地點之任何直接可歸屬成本與借款成本及未來拆卸、移除該資產或復原的估計成本。
- (二)取得不動產、房屋及設備後，於使用期間所發生之相關支出，應列為修護費用。但能延長資產耐用年限、提升服務能量及效率、增添、改良、重置及大修等支出，應予以資本化。

- (三)土地得按申報地價調整之，調整後而發生之增值，經減除估計之遞延所得稅負債後，列為權益項下之未實現土地重估增值。
- (四)除土地、圖書及博物外之不動產、房屋及設備，應於各該資產估計耐用年限內，採直線法提列折舊；圖書採報廢法提列折舊；土地、傳承資產（如歷史文物）及非消耗性收藏品（如藝術品），不予提列折舊，其他學校之不動產、房屋及設備折舊方法，依其主管機關規定辦理。
- (五)受贈不動產、房屋及設備以現時公允價值認列。
- (六)不動產、房屋及設備經核准而有提供保證、抵押或設定典權等情形者，應予揭露。閒置之不動產、房屋及設備，應轉列為其他資產之閒置資產項下，其成本及累計折舊應於附註中揭露。
- (七)已無使用價值之不動產、房屋及設備，經核准報廢，適用提列折舊項目，並依直線法提列折舊者，應將不動產、房屋及設備成本與累計折舊項目沖銷，如有殘值，應轉列「財產交易短絀」；依報廢法提列折舊者，應將成本轉列為「折舊及攤銷」項目。適用不予提列折舊項目者，應將成本轉列為「財產交易短絀」項目。
- (八)不動產、房屋及設備出售，若出售價值高於帳面價值者，應將收益列入「財產交易賸餘」項目；出售價值低於帳面價值者，應將短絀列入「財產交易短絀」項目。

## 十二、生物資產：

- (一)生物資產應依流動性區分為流動與非流動，並以公允價值減出售成本衡量。但取得公允價值需耗費過當之成本或努力者，得以其成本減累計折舊及累計減損後之帳面金額列示。
- (二)生物資產之所有權受限制，或供作負債擔保時，應附註中揭露。

十三、其他資產應按主要類別分列，其有特別約定事項者，並應註明。

十四、遞延費用之攤銷，除另有規定者外，以不超過五年為原則。

## 第三節 負債類項目會計處理原則

一、短期銀行借款應註明貸款機構、借款用途、期間、利率、保證情形、償還方式、教育部之核准文號及經核准尚未借入之金額，有提供擔保品者，應列明擔保品名稱及帳面金額。

### 二、應付款項

- (一)應付票據應依性質按現值或到期帳面金額衡量。

(二)應付銀行、關係機構及關係人之票據或其他款項，應作適當之表達。

(三)應付款項如有計息，應作適當之表達。

(四)已提供擔保品之應付票據或其他應付款項，應列明擔保品名稱及帳面金額。

三、預收款項應按主要類別分列，其有特別約定事項者，並應註明。

四、向非金融機構或個人借入之款項，應分別列明，並應註明貸款對象、借款期間、利率、保證情形及預定償還方式。

五、長期銀行借款應註明貸款機構、借款用途、期間、利率、保證情形、償還方式、教育部之核准文號及經核准尚未借入之金額與其他約定重要之限制條款，有提供擔保品者，應列明擔保品名稱及帳面金額。

六、長期應付款項：

(一)長期應付票據應以攤銷後金額衡量。

(二)應付銀行、關係機構及關係人之票據或其他款項，應作適當之表達。

(三)長期應付款項如有計息，應作適當之表達。

(四)已提供擔保品之應付票據或其他應付款項，應列明擔保品名稱及帳面金額。

七、其他負債應按主要類別分列，其有特別約定事項者，並應註明。

#### **第四節 權益基金及餘絀類項目會計處理原則**

一、權益基金及餘絀，應分別列明。

二、權益基金包括指定用途權益基金及未指定用途權益基金。

三、指定用途權益基金，指限定用途之權益基金，其應與特種基金相對應。

四、未指定用途權益基金，包括賸餘款權益基金及其他權益基金項目，其規定如下：

(一)賸餘款權益基金：

1. 依私立學校法第四十六條第一項規定，保留於學校基金運用之賸餘款屬之。

2. 決算時依私立專科以上學校累積賸餘款計算原則計算之累積賸餘款，其為正數者，應依私立學校法施行細則第三十六條規定由累積餘絀轉入列帳；其為負數者，不予列帳。前揭賸餘款權益基金變動情形，應於財務報表附註揭露。

3. 董事會審議通過之投資及流用金額，以賸餘款權益基金之二分之一額度為限。

(二)其他權益基金：指賸餘款權益基金以外之其他未指定權益基金，其計算公式為土地、土地改良物、房屋及建築原始取得成本扣除累計折舊後之淨額。

五、本期餘絀，指本期之賸餘或短絀。

六、本期其他綜合餘絀，指本期變動之其他權益，例如

(一)不重分類至餘絀之項目：未實現重估增值、採權益法認列之其他綜合餘絀份額—不重分類至餘絀之項目、透過其他綜合餘絀按公允價值衡量之權益工具投資未實現評價餘絀。

(二)後續可能重分類至餘絀之項目：現金流量避險中屬有效避險部分之避險工具餘絀、國外營運機構財務報表換算之兌換差額、採權益法認列之其他綜合餘絀份額—可能重分類至餘絀之項目、透過其他綜合餘絀按公允價值衡量之債務工具投資未實現評價餘絀。

七、本期綜合餘絀總額，指本期餘絀及本期其他綜合餘絀之合計數。

## 第五節 收入及成本與費用類項目會計處理原則

一、除經教育部核准之附屬機構，得依其他有關規定處理外，所有以學校名義收取之一切收入均應列入各相關收入項目，且以收入總額入帳，不得以收支相抵後淨額入帳。

二、人事費、退休撫卹費、業務費、維護費、出席及交通費、折舊及攤銷等支出，應依其用途，直接歸屬於各功能別成本與費用項目，其無法直接歸屬者，得以合理分攤方式分攤。

## 第六節 現金流量表編製方法

一、現金流量表為表達在特定期間現金來源與用途之報表，以現金及銀行存款為編製基礎。

二、現金流量表之內容，應按營運活動、投資活動及籌資活動劃分，並應分別表達此三種活動之淨現金流量及其合計數。

(一)營運活動之現金流量：

1. 營運活動泛指投資及籌資活動以外之交易及其他事項。
  2. 營運活動產生之現金流量，通常來自收支餘絀表之交易或其他事項所產生之現金流入及流出。
- (二)投資活動之現金流量：指取得與處分流動金融資產、長期投資、特種基金、不動產、房屋及設備、無形資產及遞延費用等所產生之現金流入及流出。
- (三)籌資活動之現金流量：指舉借與償還具籌資性質之長、短期借款等所產生之現金流入及流出。
- 三、營運活動之現金流量，應以間接法表達。所稱間接法，指從收支餘絀表中之「本期餘絀」調整非現金性質之交易、任何過去或未來營運遞延或應計收取或支付之現金，以及與投資或籌資現金流量相關之收益或費損項目之影響。
- 四、非現金交易之投資及籌資活動，不得列入現金流量表，應於財務報表附註之其他部分揭露。

## 第七節 現金收支概況表編製方法

- 一、本校（包括學校附屬機構）對外報告之財務報表應增加編製現金收支概況表，其格式劃分為經常門現金收入（即現金流量表上之營運活動現金流入）、經常門現金支出（即現金流量表上之營運活動現金流出）、出售資產現金收入、購置動產、無形資產及其他資產現金支出、購置不動產現金支出。
- 二、現金收支概況表與現金流量表勾稽原則如下：
  - (一)現金收支概況表中「經常門現金餘絀」，應與現金流量表上「營運活動淨現金流入（出）」金額相等。
  - (二)現金收支概況表中「出售資產現金收入」，應與現金流量表中「減少不動產、房屋及設備收現數」、「減少投資性不動產收現數」、「減少生物資產—非流動收現數」、「減少無形資產收現數」及「減少其他資產收現數」之合計數相等。
  - (三)現金收支概況表中「購置動產、無形資產及其他資產現金支出」與「購置不動產現金支出」合計數，應與現金流量表中「增加不動產、房屋及設備付現數」、「增加投資性不動產付現數」、「增加生物資產—非流動付現數」、「增加無形資產付現數」及「增加其他資產付現數」之合計數相等。

## 第七章 附則

本制度之各類會計報告格式及會計項目，如為因應業務實際需要調整，經教育部分函變更者，得據以援用，不視為本制度之修正。